

GPS-FOLIOS

DESTINATION BAC PRO ET APRÈS...

Document d'accompagnement
à destination des équipes pédagogiques

CE DOCUMENT A POUR OBJECTIFS

- de permettre aux équipes de s'approprier l'outil GPS FOLIOS
- d'utiliser des techniques et outils d'animation de séances au service d'un travail évolutif sur l'orientation des jeunes
- de situer les différentes séances proposées dans un parcours de formation des jeunes sur 3 ans.

OBJECTIFS GENERAUX

- Accompagner la réflexion des élèves sur la construction de leur parcours de formation et d'insertion post-bac
- Développer la capacité des élèves à s'orienter
- Développer les compétences psychosociales des élèves (énoncées comme « savoir-être, attitudes, postures »).

CONTEXTE DU PROJET

Dans le cadre des transformations des modèles de formation des élèves issus de bac pro vers des poursuites d'études en BTS, un groupe de production de ressources « liaison BAC PRO / BTS » s'est constitué dans l'académie de Rennes.

Composé de professeurs enseignant en lycée professionnel et/ou en lycée général et technologique, ce groupe avait pour objectif de réfléchir à la construction d'outils permettant à l'élève de construire progressivement son parcours de formation bac et post-bac.

Ces outils ont été formalisés sous forme de fiches permettant à l'élève de mieux se connaître, d'identifier ses compétences, d'analyser son vécu de stage... Afin d'être utilisés notamment sur des temps dédiés à l'Accompagnement Personnalisé.

Ces fiches ont été transformées en version numérique et intégrées à l'application Folios, disponible sur l'ENT académique Toutatice.

Une expérimentation a ensuite été menée sur 5 lycées professionnels : Dupuy de Lôme à Brest, Kerraoul à Paimpol, Bréquigny à Rennes, Colbert à Lorient, et Jacques Cartier à Saint-Malo sur diverses classes. Elle a pris la forme de co-interventions avec un sociologue de la société JEUDEV I sur 4 séances de 1H30 et d'un bilan.

Les séances prennent appui sur :

- Des activités expérientielles et ludiques de soutien aux compétences psychosociales : météo des émotions, échange de bonnes nouvelles, speech avec le jeu Dixit, détecteur de mensonges, débat, théâtre forum...
- Des activités sur ordinateur : profil folios, fiches « Mon parcours », « Mon environnement social et familial », « Qui suis-je? », « Ma posture », « Mes compétences », « Mes expériences professionnelles », « Mon avenir »...

Le bilan de cette expérimentation a permis de dégager les points forts et les limites de l'outil et de sa mise en œuvre. Il a donné lieu à de nouvelles journées de travail des équipes engagées avec des Psy-EN de l'académie de manière à améliorer ce dispositif en amont de sa diffusion.

Folios

Folios est une application du ministère de l'Éducation nationale et de la jeunesse. Elle permet à chaque élève de garder trace des activités menées dans le cadre des différents parcours éducatifs : le parcours Avenir, le parcours Éducation artistique et culturelle (PEAC), le parcours Citoyen, le parcours Santé.

De la 6e à la terminale, ce portfolio numérique va permettre à l'élève de garder en mémoire ses apprentissages, ses expériences, ses rencontres... Accompagné par les membres de l'équipe éducative, il pourra y valoriser ses compétences scolaires mais aussi extrascolaires.

Tout au long de sa scolarité, l'élève va ainsi pouvoir développer une démarche réflexive et s'approprier progressivement son parcours.

Rôles de l'enseignant et du Psy-EN dans le déploiement de GPS FOLIOS

➤ ACCOMPAGNER

➤ FAIRE PARLER

➤ ANIMER

➤ TISSER DES LIENS

entre les activités menées et la réflexion des élèves sur leur orientation

Trois règles de base

à noter au tableau lors de chaque séance

➤ L'écoute : « on s'écoute »

➤ Le silence : « parle qui veut, on peut ne pas parler; on garde le silence quand les autres parlent »

➤ Non jugement : « je ne critique pas, je ne juge pas les autres même si je ne suis pas d'accord ; je peux argumenter mon point de vue ».

Remarque :

Traçabilité de ces règles à prévoir avec affichage lors de toutes les séances avec élèves.

Conditions de mise en œuvre :

Dans une phase préparatoire au déploiement de ce dispositif en établissement, il est recommandé de prévoir un accompagnement des enseignants concernés. A titre d'exemple dans l'académie de Rennes, une journée de formation territorialisée est prévue pour les lycées concernés. Le principe étant de faire bénéficier de cette formation une équipe composée d'une représentation significative de professeurs principaux en évitant le morcellement sur un grand nombre d'établissements.

Lors des premières séances en présence des élèves, il est également souhaitable de disposer d'un accompagnement spécifique par établissement. D'une manière générale, pour initier les activités avec les élèves, le fonctionnement en effectif réduit ou en demi-division est recommandé de même que la mobilisation du Psy-EN et d'un tiers (professeur documentaliste ou autre enseignant...).

Matériel : accès au réseau informatique de l'établissement. Les procédures d'accès à Folios pour les élèves et les professeurs sont précisées page 46.

Locaux : pour les activités expérientielles et les saynètes, prévoir une salle de surface suffisante.



Béatrice Faveur / Onisep

Posture face à des déclarations préoccupantes

Il peut arriver, au cours des activités d'expression, que des élèves délivrent des informations personnelles qui les préoccupent, parfois gravement. Dans ce cas, voici quelques réponses conseillées :

1 - As-tu quelqu'un à qui en parler ? Je t'invite à en parler avec un ou une amie, mais aussi avec un ou une adulte. Sais-tu vers qui te diriger ?

2 - Sache que si tu veux être aidé·e à ce sujet, tu peux aller voir telle ou telle personne de confiance dans l'établissement.

3 - Sache que je reste à ta disposition à la fin du cours pour en discuter si tu le souhaites.

4 - En cas de déclaration grave (information préoccupante, Protection de l'Enfance), en référer à l'assistante de service social ou au proviseur avec si possible l'assentiment de l'élève.

SOMMAIRE

Quelques définitions

- Compétences psychosociales des adolescents..... p. 4
- Estime de soi p. 8

Organisation des séances - proposition de progression sur les 3 années du lycée professionnel..... p. 10

Fiches de guidance pour les séances

- Classe de seconde p. 12
- Classe de première p. 18
- Classe de terminale p. 26

Activités expérientielles..... p. 30

Fiches Folios

- Notice d'accès à Folios p. 46
- 1 - Mon parcours scolaire, mon lycée p. 47
- 2 - Mon environnement social et familial p. 49
- 3 - Qui suis-je ? p. 50
- 4 - Ma posture, mes attitudes p. 51
- 5 - Quelles sont mes compétences ? p. 53
- 6 - Mes expériences professionnelles p. 54
- 7 - Mon avenir p. 55
- Outil d'aide à la décision à la poursuite d'études en STS p. 57

Ressources utiles

- Webographie / bibliographie p. 58

Les compétences psychosociales



Brigitte Gilles de la Londe / Onisep

Définies en 1993 par l'OMS, les compétences psychosociales ("life skills", compétences de vie en anglais) sont à entendre « *comme la capacité d'une personne à répondre avec efficacité aux exigences et aux épreuves de la vie quotidienne* » ou bien encore « *à maintenir un état de bien être subjectif qui lui permet d'adopter un comportement approprié et positif à l'occasion d'interactions avec les autres, sa culture et son environnement* ».

Ces compétences psychosociales furent déclinées en cinq couples de compétences complémentaires :

- ✓ Savoir communiquer efficacement / Être habile dans ses relations interpersonnelles
- ✓ Avoir conscience de soi / Avoir de l'empathie
- ✓ Savoir réguler ses émotions / Savoir gérer son stress
- ✓ Savoir résoudre les problèmes / Savoir prendre des décisions
- ✓ Avoir une pensée critique / Avoir une pensée créative

On peut également les appréhender sous la forme de trois grandes catégories :

1 - Les compétences sociales (ou interpersonnelles ou de communication) : elles comprennent les compétences de communication verbale et non verbale, l'empathie, les capacités de résistance et de négociation, les compétences de coopération et de collaboration et les compétences de plaidoyer.

2 - Les compétences cognitives : il s'agit des compétences permettant la prise de décision et la résolution de problèmes et des compétences travaillant la pensée critique et l'auto-évaluation.

3 - Les compétences émotionnelles, à savoir la régulation émotionnelle, la gestion du stress et les compétences d'auto-évaluation et d'autorégulation.

Selon les évaluations actuelles, il est admis que pour qu'un programme soit efficace, il requiert un minimum de 10 ateliers par an, et doit proposer un apprentissage où l'expérience, l'observation et l'imitation sont sollicitées. Les méthodes gagnent à être interactives et expérientielles. Il importe également de ne pas intervenir de façon disséminée sur telle ou telle compétence mais de construire un programme cohérent qui vise une progression avec des objectifs ciblés. On gagnera, d'ailleurs, à bien

préciser les objectifs généraux du projet, mais aussi les objectifs de chaque séance avant de démarrer l'activité. Plus les élèves connaissent les objectifs visés et mieux ils pourront les atteindre dans une approche qui soutient leur propre réflexivité.

Dans le cadre de ces activités, on recherche une animation coopérative, horizontale, où l'enseignant n'est pas dans une position asymétrique de « sachant », mais bien dans une interaction à parité avec les autres personnes. L'approche n'est pas cognitive, verbale, mais avant tout expérientielle ; il s'agit donc d'organiser pour ses élèves des situations où ce sont les interactions vécues qui font progresser chacun. Les retours des élèves montrent que « l'on apprend à connaître l'enseignant », « on parle de choses dont on ne parlerait pas d'habitude », et de ce fait affirment « être vraiment investis dans l'activité et ne pas jouer à s'insulter comme on fait d'habitude »...

Nous présentons ici, à titre indicatif, quelques lignes d'explications et des exemples d'activités pour les 5 couples de compétences psychosociales définies par l'OMS. Nous présentons plus bas un tableau récapitulatif reprenant quelques activités / et démarches entreprises par les enseignants dans les sections de baccalauréat professionnel entre autres.



Béatrice Faveur / Onisep

► **Savoir communiquer efficacement / Être habile dans ses relations interpersonnelles**

- Rencontres, développement du réseau social
- Expression orale
- Simulations d'entretiens, conversations téléphoniques avec des adultes

► **OBJECTIF POUR L'ENSEIGNANT : faire parler**

► **Avoir conscience de soi / Avoir de l'empathie**

Avoir conscience de soi-même : connaître son propre caractère, ses forces et ses faiblesses, ses désirs et ses aversions, pour mieux anticiper ses comportements et s'adapter

- Les activités d'affirmation de soi, du « je », la réflexivité, la singularité
- Le miroir, la photo, la vidéo, la lettre à soi-même, le photolangage
- Mes goûts, mes choix, mes compétences, mes qualités, mes motivations = mon projet (CV, orientation)
- Me confronter à la réalité, voyager en solo, mobilité nationale ou internationale

► **OBJECTIF POUR L'ENSEIGNANT : renforcer le sentiment d'efficacité personnelle**

Avoir de l'empathie : se mettre à la place de l'autre, intégrer son ressenti dans son comportement

- Le corps, nommer ses émotions, vivre des activités à plusieurs (cirque, boxe, vélo...)
- Jeux de rôle, jeux de perception de l'autre (stop n'go, visage trahi)
- L'expression artistique : films, théâtre, lecture...
- Débattre, entendre le point de vue et le ressenti de l'autre, relations filles / garçons
- Justice restaurative : considérer la « victime » et réparer son erreur

► **OBJECTIF POUR L'ENSEIGNANT : aider à intégrer que l'autre, même différent, a aussi des sentiments**

► **Savoir réguler ses émotions / Savoir gérer son stress**

- Nommer les émotions (météo des émotions)
- Création artistique
- Expériences, jeux de rôle...
- Partenariats avec des acteurs santé : tabac, alcool, cannabis etc.

✎ **OBJECTIF POUR L'ENSEIGNANT : permettre de vivre des émotions partagées**

► **Savoir résoudre les problèmes / Savoir prendre des décisions**

Apprendre à résoudre les problèmes nous aide à faire face à ceux que nous rencontrerons inévitablement tout au long de notre vie.

Apprendre à prendre des décisions nous aide à le faire de façon constructive :

- ▷ **décisions prises de façon active,**
- ▷ **en évaluant les différentes options (balance bénéfique / risque)**
- ▷ **et les effets de chacune d'entre elles.**
- Participer aux décisions, organiser des activités, des événements, une association
- Budget, répartition des tâches, des bénéfices (exemple de la CJS, de l'autofinancement...)
- Se déplacer, voyager
- Fabriquer, bricoler, jardiner
- Expérimenter, pour le professionnel, lâcher prise
- Travail sur l'orientation

✎ **OBJECTIF POUR L'ENSEIGNANT : développer le pouvoir d'agir, l'autodétermination**

► **Avoir une pensée critique / Avoir une pensée créative**

Explorer les alternatives possibles et les diverses conséquences de nos actions ou de notre refus d'action.

- ▷ **Analyser le réel avec son jugement personnel, son libre arbitre**
- ▷ **Entendre le point de vue d'autrui**
- ▷ **Se projeter, s'imaginer**

- Contes, histoires, jeux de rôle (Dixit)
- Coopérations avec les acteurs culturels, les artistes
- Débattre (actualités, créations, vivre ensemble...) : goûters débats, débats mouvants

✎ **OBJECTIF POUR L'ENSEIGNANT : favoriser le débat, mettre en situation de création**

Compétences psychosociales	Etat des lieux partiel des pratiques enseignantes dans ce domaine
<p>Savoir résoudre les problèmes</p> <p>Prendre des décisions</p>	<p>S'appuyer sur les expériences des élèves</p> <p>Prendre appui sur des situations de PFMP ou des situations d'environnement autre (engagement dans le lycée, dans la vie citoyenne...)</p> <p>Mettre en œuvre des démarches de projet (à caractère professionnel et interdisciplinaire)</p> <p>Proposer des parcours d'apprentissage différenciés</p> <p>Faciliter les passerelles vers d'autres formations en fin d'année de seconde ou de première</p> <p>Favoriser l'explicitation par les élèves (entretiens, retours d'activités)</p>
<p>Pensée créative et critique</p> <p>Auto-évaluation</p>	<p>Soutenir les compétences expérimentales et les processus créatifs de l'élève (blogs, conte, slam, bande dessinée...)</p> <p>Eduquer aux médias et à l'information</p> <p>Mettre en place des débats collectifs sur les enjeux du vivre ensemble</p>
<p>Savoir communiquer efficacement</p> <p>Etre habile dans ses relations interpersonnelles</p>	<p>Proposer des activités autour de situations vécues en PFMP (saynètes, jeux de rôle, débats...)</p> <p>Mettre en place des activités ancrées dans une situation contextualisée (professionnelle, citoyenne...)</p> <p>Travailler sur les attitudes et postures professionnelles : adaptation aux différents contextes, présentation de soi, tenues vestimentaires, esthétique</p>
<p>Conscience de soi et empathie envers les autres</p>	<p>Favoriser les temps de cohésion et de coopération entre élèves (périodes d'intégration, visite de l'établissement, tutorat entre élèves, sorties pédagogiques...)</p>
<p>Gérer son stress et ses émotions</p>	<p>Valorisation des élèves dans les évaluations</p> <p>Simulations d'entretien, gestion du stress, sophrologie</p> <p>Rencontres avec d'anciens élèves et des professionnels pour partager l'expérience</p>

Introduction

Une notion difficile à appréhender dans l'acte éducatif, mais elle se situe pourtant au cœur de notre travail et constitue un élément clé du développement chez le jeune.

Une dynamique identitaire complexe et mouvante, notamment à l'adolescence.

Définition

L'estime de soi est le processus par lequel un individu porte des jugements positifs ou négatifs sur lui-même, ses réussites, ses aptitudes et ses mérites... Elle varie donc d'un individu à l'autre et d'une période à l'autre de sa vie. **Elle se construit à travers différents domaines : les compétences cognitives et scolaires, les compétences sportives et athlétiques, l'apparence physique, la réussite et l'utilité sociale, le rapport à la loi, la popularité.** L'estime de soi a besoin d'être régulièrement alimentée.

L'estime de soi est une relation à soi basée sur le triptyque : la raison (ce que l'on est) - l'affectif (ce que l'on souhaite) - **l'action** (nos actes).



Banjee / Onisep

Trois éléments constitutifs de l'estime de soi

▷ **La vision de soi** : registre cognitif, elle concerne la connaissance de soi, l'image plutôt positive ou plutôt négative que nous portons sur nous-mêmes. La vision de soi permet de savoir qui on est (qualités/défauts) et de savoir où on veut être (ce que l'on veut, ses aspirations). Cela a des conséquences sur notre raisonnement, sur ce que l'on souhaite.

▷ **L'amour de soi** : registre affectif qui a une influence sur la confiance en soi. Chaque jeune doit pouvoir se penser comme digne d'être aimé ; on doit donc le valoriser, l'aider à identifier ses atouts, ses compétences, ses points forts. A l'inverse, les conséquences d'un manque d'amour de soi peuvent freiner l'épanouissement de l'adolescent : sentiment de ne pas mériter ce qui arrive de bien, refus de réussir, paranoïa...

▷ **La confiance en soi** : liée au sentiment d'efficacité personnelle, la confiance en soi est évaluée par la personne dans les moments importants où elle doit prendre des décisions, agir pour faire face à des situations de vie, contribuer à un collectif. Elle a donc des conséquences sur notre capacité à agir, à nous adapter aux épreuves de la vie quotidienne et à prendre des décisions quant à notre orientation. Les « petits succès » de la vie quotidienne et le fait de valoriser les petites réussites sont nécessaires au développement de la confiance en soi.

Les liens D'INTERDEPENDANCE entre ces 3 éléments

▷ La confiance en soi est un élément particulièrement déclencheur de l'amour de soi et d'une vision positive de soi. Et inversement, elle se retrouve renforcée par ces deux autres composantes.

▷ Dans le cas d'une dynamique négative, un manque d'amour de soi fragilise la vision de soi.

▷ La réussite n'alimente pas nécessairement l'estime de soi. En revanche, l'échec l'altère toujours.

▷ Chez un jeune avec une basse estime de soi, la réussite n'est pas plus facile à assumer que l'échec (elle est cause de stress par le surcroît de pression qu'elle engendre : vais-je pouvoir être à la hauteur la prochaine fois ? Ambivalence émotive : émotion mitigée, je suis content mais...).

Le statut ambivalent de l'estime de soi :

On a tendance à associer basse estime de soi et difficulté à affronter la vie. Mais une trop haute estime de soi peut aussi être à l'origine de conduites à risques. A l'inverse, les personnes qui ont une faible estime personnelle peuvent être reconnues pour leurs qualités humaines, leurs sens de l'écoute, leur sens de l'autre.

Travailler le développement des compétences psychosociales

Le travail autour du développement des compétences psychosociales permet de **développer l'amour de soi, la connaissance de soi et de ses compétences, le sentiment d'appartenance à des collectifs, le sentiment de confiance...** Autant de compétences à partir desquelles peuvent se développer **l'empathie et la reconnaissance de l'altérité**, indispensables à la communication interhumaine.

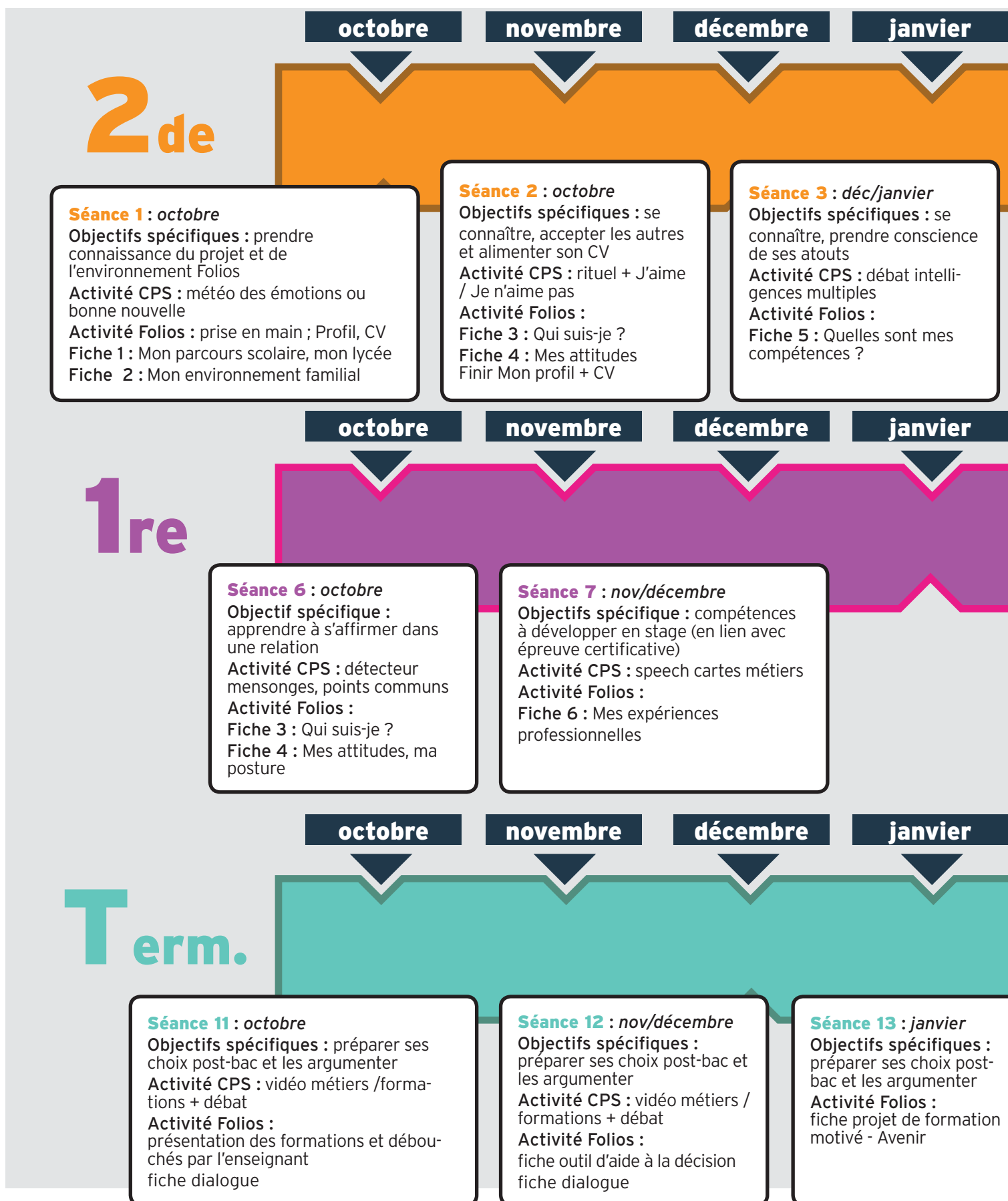
Et à l'école ?

L'estime de soi a un impact sur les compétences scolaires ; si elle est négative chez un élève, il peut développer des stratégies d'intériorisation ou de contestation qui nuisent à sa posture d'élève et à ses apprentissages scolaires. C'est pourquoi la posture et l'éthique relationnelle de l'enseignant sont fondamentales.

Voici quelques mots clefs qui peuvent être utiles pour les enseignants et l'estime de soi de leurs élèves : **connaissance de soi - auto-évaluation - auto-positionnement - renforcement positif - valorisation des productions et des réussites des élèves - sentiment d'appartenance au groupe classe et à l'établissement - responsabilisation et autonomie dans les apprentissages - expérimentation - analyse des situations et résolution de problèmes - appui sur les compétences scolaires mais aussi sur les compétences développées dans d'autres cadres (stages, jobs, associations, vie locale, voyages, sports...).**

Organisation des séances

Proposition de progression sur les 3 années du lycée professionnel



février

mars

avril

mai

juin

Séance 4 : mai

Objectifs spécifiques :
prendre conscience des compétences éprouvées en stage

Activité CPS : speech cartes métiers

Activité Folios :

Fiche 6 : Mes expériences professionnelles

Séance 5 : juin

Objectifs spécifiques :
prendre conscience des compétences éprouvées en stage

Activité CPS

jeu des statues, saynète

février

mars

avril

mai

juin

Séance 8 : février

Objectif spécifique :
approfondir les compétences travaillées en stage

Activité CPS

jeu des statues, saynète

Séance 9 : mars/avril

Objectif spécifique :
préparer son orientation

Activité CPS : rencontres (anciens élèves, écoles, professionnels)

Activité Folios :

Fiche 7 : Mon avenir

Séance 10 : mai

Objectifs spécifiques :
préparer ses choix post bac et les argumenter

Activité CPS : saynète

Activité Folios :

Fiche outil d'aide à la décision

février

mars

avril

mai

juin

SEANCE 1

1 H 30

► DÉCOUVERTE DE L'OUTIL GPS FOLIOS

Objectifs :

- Développer la connaissance de soi, la communication interpersonnelle
- Prendre connaissance de Folios, et remplir :
 - Le Profil Folios
 - Fiche 1 : Mon parcours scolaire, mon lycée
 - Fiche 2 : Mon environnement familial

Supports et ressources :

- Images météo imprimées sur un A3 couleur, et plastifiées
- Cartes émotions imprimées si possible en couleur
- Postes informatiques avec accès Internet

carte. L'enseignant participe et explique aussi son émotion du jour. Diverses possibilités :

- soit tirer une carte émotion et expliquer cette émotion
- soit exprimer son émotion du moment
- soit mimer une émotion chacun son tour, les autres doivent deviner
- soit tirer une carte émotion et tout le groupe doit mimer cette émotion

ET

La bonne nouvelle :

L'objectif est de démarrer la séance sur une note positive.

L'enseignant invite les élèves qui le souhaitent à présenter au groupe une bonne nouvelle qu'ils ont apprise ou vécue récemment. L'enseignant peut participer à énoncer une bonne nouvelle.

1 - INTRODUCTION

- ▷ Objectifs généraux du projet
- ▷ Objectif de la séance
- ▷ 3 règles de base

2 - RITUELS D'ACCUEIL (VOIR P30)

Météo des émotions : les images météo

Pour chaque sous-groupe (ou classe entière ; préférable par demi-classes), l'enseignant dispose au sol des images de météo (soleil, pluie...). Il invite les élèves à se positionner près de l'image qui évoque le mieux leur émotion du jour, propose aux élèves qui le souhaitent d'exprimer pourquoi ils se sont positionnés à cet endroit. L'enseignant participe et explique aussi son émotion du jour.

OU

Météo des émotions : cartes émotions

L'enseignant invite les élèves à choisir une carte « émotion » qui correspond le mieux à leur émotion ou sentiment du jour. Il propose aux élèves qui le souhaitent d'exprimer pourquoi ils ont choisi cette

3 - TRAVAUX EN BINÔMES - PRISE EN MAIN DU GPS - FOLIOS

L'enseignant invite les élèves à se répartir en binômes, par affinités, pour se rendre sur Folios. Les élèves qui préfèrent peuvent faire le travail en solo. On s'installe devant les ordinateurs par binômes, ou en solo. Le premier élève se connecte d'abord et remplit le profil et les fiches 1 et 2. Ensuite on passe à l'élève B. L'enseignant accompagne individuellement les binômes, questionne les élèves sur ce qu'ils veulent partager avec lui.

4 - DISCUSSION - CLÔTURE

Tour de table sur :

- la fin de la fiche 1 : « ce que j'aimerais améliorer »
- l'activité conduite, les difficultés, les points positifs
- la perspective de la prochaine séance.

SEANCE 2

1 H 30

► QUI SUIS-JE ET QUELLES SONT MES ATTITUDES ?

Objectifs :

- Se connaître, accepter les autres et alimenter son CV
- Poursuivre le travail sur Folios, et remplir :
 - Fiche 3 : Qui suis-je ?
 - Fiche 4 : Mes attitudes
 - Commencer le CV

Supports et ressources :

- Images météo ou cartes émotions pour le rituel d'accueil
- 1 tableau « J'aime - je n'aime pas » imprimé par élève
- Postes informatiques avec accès Internet

5 - DISCUSSION - CLÔTURE

Débat :

- Quelles sont les compétences sociales développées lors de cette séance
- En quoi ces compétences me seront-elles utiles dans mon métier (en lien avec le référentiel professionnel).
- En quoi ces compétences me seront-elles utiles pour une éventuelle poursuite d'études (lien avec le référentiel Parcoursup).

1 - INTRODUCTION

- ▷ Objectifs généraux du projet
- ▷ Objectif de la séance
- ▷ 3 règles de base

2 - RITUELS D'ACCUEIL (VOIR P30)

3 - ACTIVITÉ EXPÉRIENTIELLE : « J'AIME - JE N'AIME PAS (P35-P36)

4 - TRAVAUX EN BINÔMES - FICHES 3 ET 4

L'enseignant invite les élèves à constituer des binômes, par affinités, pour se rendre sur Folios. Les élèves qui préfèrent peuvent faire le travail en solo. On s'installe devant les ordinateurs par binômes, ou en solo. Le premier élève se connecte et remplit la fiche 3. Ensuite, on passe à l'élève B. Puis on passe à la fiche 4 sur le même modèle.

L'enseignant accompagne individuellement les binômes, questionne les élèves sur ce qu'ils veulent partager avec lui.

SEANCE 3

1 H 30

► QUELLES SONT MES COMPÉTENCES ?

Objectifs :

- Se connaître, prendre conscience de ses atouts
- Poursuivre le travail sur Folios, et remplir :
 - Fiche 5 : Quelles sont mes compétences ?

Supports et ressources :

- Images météo ou cartes émotions pour le rituel d'accueil
- Poste informatique avec enceintes et vidéoprojecteur pour le visionnage du film
- Postes informatiques avec accès internet pour le travail sur Folios

1 - INTRODUCTION

- ▷ Objectifs généraux du projet
- ▷ Objectif de la séance
- ▷ 3 règles de base

2 - RITUELS D'ACCUEIL (VOIR P30)

3 - ACTIVITÉ EXPÉRIENTIELLE : VISIONNAGE ET DÉBAT SUR LES INTELLIGENCES MULTIPLES

<https://www.youtube.com/watch?v=DCanko5Xhys>
Film « les intelligences Multiples », une animation du Groupe de Recherches en Neurosciences pour l'éducation (GRENE)*

Débat, tour de table pendant 15 à 25 minutes:

- Et vous personnellement, quels sont vos points forts par rapport à ces formes d'intelligence ?
 - Pensez-vous que l'école vous permet de développer toutes ces intelligences ?
- Quels sont les adultes de votre entourage qui peuvent vous aider à développer vos points forts ?

4 - TRAVAUX EN BINÔMES - FICHE 5

Par binôme, ou en solo, on remplit la fiche 5.

L'enseignant accompagne individuellement les binômes, questionne les élèves sur ce qu'ils veulent partager avec lui.

5 - DISCUSSION - CLÔTURE

Tour de table sur la fin de la fiche 5 :
« Ce que j'aimerais développer »

Débat :

- En quoi mes compétences clefs me seront-elles utiles dans mon métier (en lien avec le référentiel professionnel)
- En quoi mes compétences clefs me seront-elles utiles dans une éventuelle poursuite d'études (lien avec le référentiel Parcoursup).

* Il ne s'agit pas dans cette publication de se positionner vis-à-vis du concept d'intelligences multiples qui par ailleurs peut être controversé ou débattu, mais de susciter un débat afin que chaque lycéen puisse prendre conscience de ses points forts.

SEANCE 4

1 H 30

► MES EXPÉRIENCES PROFESSIONNELLES

Objectifs :

- Prendre conscience des compétences éprouvées en stage
- Poursuivre le travail sur Folios, et remplir :
 - Fiche 6 : Mes expériences professionnelles ?

Supports et ressources :

- Images météo ou cartes émotions pour le rituel d'accueil
- Jeu Dixit
- Photolangage Onisep
- Postes informatiques avec accès internet

1 - INTRODUCTION

- ▷ Objectifs généraux du projet
- ▷ Objectif de la séance
- ▷ 3 règles de base

2 - RITUELS D'ACCUEIL (VOIR P30)

3 - ACTIVITÉ EXPÉRIENTIELLE 1 : SPEECH À PARTIR DES CARTES « DIXIT » (15 MINUTES)

Les participants doivent créer collectivement une histoire à partir d'images ; se procurer par exemple le jeu « Dixit » qui présente de superbes illustrations, très oniriques.

Avec une courte préparation

L'enseignant donne la consigne aux élèves: « *Chacun de vous va choisir une carte sur laquelle une image est imprimée.*

Vous allez retourner la carte, et imaginer une histoire en vous inspirant de l'image.

Le premier commence par « Il était une fois ». Son voisin ou sa voisine poursuivra l'histoire à son tour. Le dernier qui passera devra trouver une chute à l'histoire. »

En improvisation pour les plus habiles

« *Chacun de vous va recevoir une carte sur laquelle une image est imprimée. Nous allons jouer avec la face cachée. Je vous demande donc de ne pas retourner votre carte.*

L'un ou l'une d'entre vous va retourner sa carte, commencer une histoire par « Il était une fois » et s'inspirer du dessin pour inventer le début de l'histoire.

Son voisin ou sa voisine poursuivra l'histoire en retournant à son tour sa carte.

Le dernier qui passera devra trouver une chute à l'histoire. »

4 - ACTIVITÉ EXPÉRIENTIELLE 2 : SPEECH SUR LES CARTES MÉTIERS (15 MINUTES)

A partir des cartes métier fournies par l'ONISEP, chaque élève choisit une carte qui correspond à une situation de stage où il a pu montrer ses compétences.

On organise ensuite un tour de parole où chaque élève associe son image à une ou des compétences professionnelles. L'enseignant et les élèves discutent, avec en arrière fond :

- le référentiel professionnel
- les compétences psychosociales.

Si l'on a davantage de temps, on peut faire un second tour : nouvelle carte et nouvelle prise de parole pour chacun.

5 - TRAVAUX EN BINÔMES - FICHE 6

En binôme ou en solo, on remplit la fiche 6.

L'enseignant accompagne individuellement les binômes, questionne les élèves sur ce qu'ils veulent partager avec lui.

6 - DISCUSSION - CLÔTURE

Tour de table sur la fin de la fiche 6 :

- En quoi ce stage a-t-il conforté mon projet personnel ?
- Quelles sont les compétences que j'ai développées ?
- Y a-t-il d'autres activités (job, bénévolat...) qui m'apportent des compétences dans le domaine ?

SEANCE 5

► LA SITUATION DE STAGE

Objectifs :

- Prendre conscience des compétences éprouvées en stage

Supports et ressources :

- Images météo ou cartes émotions pour le rituel d'accueil
- Fiche trame des saynètes (modèle disponible p43-44) à imprimer : une fiche pour 4-5 élèves

- Développer des compétences relationnelles et émotionnelles, favoriser l'estime de soi.

Description de l'activité

Par demi-classe si possible, préparation environ 15 minutes, puis pour chaque groupe, 15 minutes de jeu + débat.

1. Diviser le groupe (demi-classe) en 4 sous-groupes de 4 à 5 personnes.

Dans chaque sous-groupe, un ou des participants font part de situations qu'ils ont mal vécues, qui leur ont posé problème, où ils se sont sentis victimes de conflits, de violences, de discrimination (agression, insultes, exclusion, etc.) à l'occasion du stage.

2. L'animateur donne environ 15 minutes pour avoir une réflexion en sous-groupe et demande de choisir la situation que les élèves pourront présenter sous la forme d'un petit scénario.

Ils devront identifier :

- les différentes séquences : origine du « conflit » ; situation de conflit ; tentatives de résolution ou aggravation du conflit ; dénouement ;
- les différents rôles : les 2 à 4 personnages en présence ;
- les grandes lignes de dialogue : quelques mots clefs, expressions fortes qu'il faudra introduire dans l'improvisation ;
- les accessoires qu'il serait important d'apporter : couvre-chef, blouse, outil...

3. Les sous-groupes présentent leur saynète devant les autres élèves (toujours par demi-classes). Quand la présentation se termine, l'animateur demande si quelqu'un a une alternative à une partie de cette situation. Lorsque quelqu'un a une alternative au scénario présenté, il peut prendre le rôle de la personne concernée afin de changer la situation. La scène est rejouée avec le scénario alternatif.

4. L'animateur poursuit le jeu en changeant les rôles et en demandant de présenter tous les scénarios alternatifs. Tous les sous-groupes présenteront leur situation de la même façon.

1 - INTRODUCTION

- ▷ Objectifs généraux du projet
- ▷ Objectif de la séance
- ▷ 3 règles de base

2 - RITUELS D'ACCUEIL (VOIR P30)

3 - ACTIVITÉ EXPÉRIENTIELLE 1 : JEU DES STATUES (5 MINUTES)

Demander aux participants de former un cercle dans la salle, les bras relâchés, en détendant légèrement la tête et le cou. Après un moment, dire un mot. Chacun doit immédiatement se transformer en une statue qui représente ce mot.

Exemples de mots retenus pour l'activité : statue, soleil, cactus, la fête, la peur, la surprise, la colère, le dégoût, la joie, une personne âgée, un bébé, un éléphant.

On peut choisir des mots en lien avec les métiers.

4 - ACTIVITÉ EXPÉRIENTIELLE 2 : LES SAYNÈTES (1H30)

Objectifs généraux

- Favoriser les liens entre l'École et le monde du travail en rejouant si possible des scènes vécues en contexte de travail (emploi, job saisonnier), de stage, d'orientation.

5. En conclusion, l'animateur devra favoriser l'expression émotionnelle des participants en leur demandant comment ils se sentaient à travers leur prestation.

6. L'animateur peut, le cas échéant, mettre en évidence les difficultés rencontrées durant l'activité et animer un débat plus large sur la thématique, les postures des jeunes, les difficultés des relations interpersonnelles etc. On peut demander à un groupe de retravailler sa saynète pour la présenter la fois suivante devant des personnes « extérieures ».

Si la scène a été filmée ou photographiée, on pourra ultérieurement prendre un temps avec les élèves pour la visionner. Ces outils, lorsque c'est possible, permettent de renforcer la perception de soi et de soutenir les compétences sociales des élèves.

Rôle de l'animateur de la session

- Il doit stimuler les élèves pour les inciter à jouer des alternatives au scénario proposé et éviter de rester seulement dans l'échange verbal. La compétence recherchée est de jouer les différents rôles.

- Il peut s'appuyer sur les techniques de communication non violente. Voir le Cartable des compétences psychosociales de l'IRPES : http://www.cartablecps.org/_docs/Fichier/2016/7-160701043119.pdf

Participation possible de parents, d'enseignants, de représentants du monde de l'entreprise

en tant que spectateurs ou contributeurs directs.



FICHE A IMPRIMER

Une feuille par sous-groupe de 4-5 personnes

Modèle disponible page 43-44 (rubrique « Activités expérientielles / activité des saynettes ou théâtre forum »)

SEANCE 6

► QUI SUIS-JE ET QUELLES SONT MES ATTITUDES ?

Objectifs :

- Apprendre à s'affirmer dans une relation
- Mettre à jour les fiches
 - Le Profil Folios
 - Fiche 3 : Qui suis-je ?
 - Fiche 4 : Mes attitudes

Supports et ressources :

- Images météo ou cartes émotions pour le rituel d'accueil
- Un chronomètre pour l'activité expérientielle 2
- Postes informatiques avec accès internet

2 - RITUELS D'ACCUEIL (VOIR P30)

3 - ACTIVITÉ EXPÉRIENTIELLE 1 : LE DÉTECTEUR DE MENSONGES

L'Objectif est de repérer et de faire valoir ses qualités et compétences.

Chaque participant note quatre phrases courtes pour présenter ses qualités, ses compétences, les exploits qu'il a réalisés. On doit aider certains élèves à trouver des savoir-faire, des passions, des expériences fortes à la maison, en bricolage, dans le sport, dans la culture, à l'école, au travail, « Tout le monde a des compétences ».

Parmi ces affirmations, l'une est un mensonge (assez convaincant).

Ensuite, chacun commence par redonner son prénom, lit ses phrases à tour de rôle tandis que les autres devront démasquer le mensonge.

Une fois le mensonge démasqué, chacun redit ses 3 qualités / compétences, sur le mode « je suis..., je sais faire... », et passe la parole au suivant.

1 - INTRODUCTION

- ▷ Objectifs généraux du projet
- ▷ Objectif de la séance
- ▷ 3 règles de base



Lucas Schifres / Onisep

4 - ACTIVITÉ EXPÉRIENTIELLE 2 : LES POINTS COMMUNS (30 MINUTES)

Formez des équipes de 4 à 6 participants de préférence et donnez 10 minutes à chacune pour établir une liste de compétences et de qualités que tous les membres du groupe ont en commun.

Demandez-leur d'éviter les réponses trop générales comme « nous sommes gentils - gentilles ».

Au bout de 10 minutes, demandez aux membres de chaque groupe de dire combien de points communs ils se sont trouvés et d'annoncer ces points communs.

On l'anime à la façon d'un « concours » pour identifier le groupe qui a listé le plus grand nombre de compétences.

On valorise ainsi les compétences et les qualités, on enrichit le vocabulaire.

5 - TRAVAUX EN BINÔMES - MISE À JOUR DES FICHES 3 ET 4

L'enseignant invite les élèves à se constituer en binômes par affinités pour se rendre sur Folios. Les élèves qui préfèrent peuvent faire le travail en solo.

On s'installe devant les ordinateurs par binômes, ou en solo. Le premier élève se connecte et remplit la fiche 3. Ensuite, on passe à l'élève B. Puis on passe à la fiche 4 sur le même modèle.

L'enseignant accompagne individuellement les binômes, questionne les élèves sur ce qu'ils veulent partager avec lui.

6 - DISCUSSION - CLÔTURE

Débat :

- Quelles sont les compétences personnelles que j'ai identifiées au cours de la séance?
- En quoi ces compétences me seront-elles utiles dans mon métier en (lien avec le référentiel professionnel)
- En quoi ces compétences me seront-elles utiles dans une éventuelle poursuite d'études (lien avec le référentiel parcours sup)

SEANCE 7

1 H 30

► QUELLES SONT MES COMPÉTENCES ?

Objectifs :

- Travailler sur les compétences à développer en stage (en lien avec l'épreuve certificative)
- Poursuivre le travail sur Folios et mettre à jour :
 - Fiche 6 : Mes expériences professionnelles

Supports et ressources :

- Images météo ou cartes émotions pour le rituel d'accueil
- Jeu Dixit
- Photolangage Onisep
- Postes informatiques avec accès internet

1 - INTRODUCTION

- ▷ Objectifs généraux du projet
- ▷ Objectif de la séance
- ▷ 3 règles de base

2 - RITUELS D'ACCUEIL (VOIR P30)

3 - ACTIVITÉ EXPÉRIENTIELLE 1 : SPEECH À PARTIR DES CARTES « DIXIT » (15 MINUTES)

Les participants doivent créer collectivement une histoire à partir d'images. Se procurer par exemple le jeu « Dixit » qui présente de superbes illustrations, très oniriques.

Avec une courte préparation

L'enseignant donne la consigne aux élèves: « *Chacun de vous va choisir une carte sur laquelle une image est imprimée.*

Vous allez retourner la carte et imaginer une histoire en vous inspirant de l'image.

Le premier commence par « Il était une fois ». Son voisin ou sa voisine poursuivra l'histoire à son tour. Le dernier qui passera devra trouver une chute à l'histoire. »

En improvisation pour les plus habiles

« Chacun de vous va recevoir une carte sur laquelle une image est imprimée. Nous allons jouer avec la face cachée. Je vous demande donc de ne pas retourner votre carte.

L'un ou l'une d'entre vous va retourner sa carte, commencer une histoire par « Il était une fois » et s'inspirer du dessin pour inventer le début de l'histoire. Son voisin ou sa voisine poursuivra l'histoire en retournant à son tour sa carte.

Le dernier qui passera devra trouver une chute à l'histoire. »

4 - ACTIVITÉ EXPÉRIENTIELLE 2 : SPEECH À PARTIR DES CARTES MÉTIERS (15 MINUTES)

Présenter les cartes métiers de l'ONISEP. Chaque élève choisit une carte qui correspond à une situation de stage où il a pu montrer ses compétences.

Ensuite on organise un tour de parole où chaque élève associe son image à une ou des compétences professionnelles. L'enseignant et les élèves discutent, avec en arrière fond :

- le référentiel professionnel
- les compétences psychosociales.

Si l'on a davantage de temps, on peut faire un second tour : nouvelle carte et nouvelle prise de parole pour chacun.

5 - TRAVAUX EN BINÔMES - FICHE 6

Par binômes ou en solo, on remplit la fiche 6.

L'enseignant accompagne individuellement les binômes, questionne les élèves sur ce qu'ils veulent partager avec lui.

6 - DISCUSSION - CLÔTURE

Tour de table sur la fin de la fiche 6 :

- En quoi ce stage a-t-il conforté mon projet personnel ?
- Quelles sont les compétences que j'ai développées ?
- Y a-t-il d'autres activités (job, bénévolat...) qui m'apportent des compétences dans le domaine ?

SEANCE 8

2 H

► LA SITUATION DE STAGE

+ 1H

Objectifs :

- Prendre conscience des compétences éprouvées en stage
- Savoir analyser les situations et résoudre les problèmes

Supports et ressources :

- Images météo ou cartes émotions pour le rituel d'accueil
- Fiche trame des saynètes (modèle disponible p43-44) à imprimer : une fiche pour 4-5 élèves

1 - INTRODUCTION

- ▷ Objectifs généraux du projet
- ▷ Objectif de la séance
- ▷ 3 règles de base

2 - RITUELS D'ACCUEIL (VOIR P30)

3 - ACTIVITÉ EXPÉRIENTIELLE 1 : JEU DES STATUES (5 MINUTES)

Demander aux participants de former un cercle dans la salle, les bras relâchés, en détendant légèrement la tête et le cou. Après un moment, dire un mot. Chacun doit immédiatement se transformer en une statue qui représente ce mot.

Exemples de mots retenus pour l'activité, : statue, soleil, cactus, la fête, la peur, la surprise, la colère, le dégoût, la joie, une personne âgée, un bébé, un éléphant.

On peut choisir des mots en lien avec les métiers.

4 - ACTIVITÉ EXPÉRIENTIELLE 2 : LES SAYNÈTES (1H30)

Objectifs généraux

- Favoriser les liens entre l'École et le monde du travail en jouant si possible des scènes vécues en contexte de travail (emploi, job saisonnier), de stage, d'orientation.

- Développer des compétences relationnelles et émotionnelles, favoriser l'estime de soi.

Description de l'activité

Par demi-classe si possible, préparation environ 15 minutes, puis pour chaque groupe, 15 minutes de jeu + débat.

1. Diviser le groupe (demi-classe) en 4 sous-groupes de 4 à 5 personnes.

Dans chaque sous-groupe, un ou des participants font part de situations qu'ils ont mal vécues, qui leur ont posé problème, où ils se sont sentis victimes de conflits, de violences, de discrimination (agression, insultes, exclusion, etc.) à l'occasion du stage.

2. L'animateur donne environ 15 minutes pour avoir une réflexion en sous-groupe et demande de choisir la situation que les élèves pourront présenter sous la forme d'un petit scénario.

Ils devront identifier :

- les différentes séquences : origine du « conflit » ; situation de conflit ; tentatives de résolution ou aggravation du conflit ; dénouement;
- les différents rôles : les 2 à 4 personnages en présence;
- les grandes lignes de dialogue : quelques mots clefs, expressions fortes qu'il faudra introduire dans l'improvisation;
- les accessoires qu'il serait important d'apporter : couvre-chef, blouse, outil...

3. Les sous-groupes présentent leur saynète devant les autres élèves (toujours par demi-classes). Quand la présentation se termine, l'animateur demande si quelqu'un a une alternative à une partie de cette situation. Lorsque quelqu'un a une alternative au scénario présenté, il peut prendre le rôle de la personne concernée afin de changer la situation. La scène est rejouée avec le scénario alternatif.

4. L'animateur poursuit le jeu, en changeant les rôles et en demandant de présenter tous les scénarios alternatifs. Tous les sous-groupes présenteront leur situation de la même façon.

5. En conclusion, l'animateur devra favoriser l'expression émotionnelle des participants en leur demandant comment ils se sentaient à travers leur prestation.

6. L'animateur peut, le cas échéant, mettre en évidence les difficultés rencontrées durant l'activité et animer un débat plus large sur la thématique, les postures des jeunes, les difficultés des relations interpersonnelles etc. On peut demander à un groupe de retravailler sa saynète pour la présenter la fois suivante devant des personnes « extérieures ».

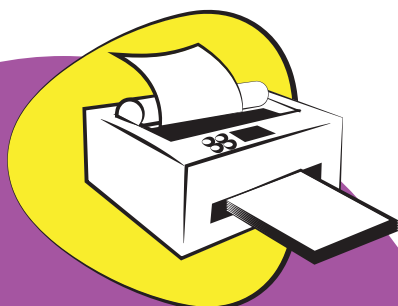
Si la scène a été filmée ou photographiée, on pourra ultérieurement prendre un temps avec les élèves pour la visionner. Ces outils, lorsque c'est possible, permettent de renforcer la perception de soi et de soutenir les compétences sociales des élèves.

Rôle de l'animateur de la session

- Il doit stimuler les élèves pour les inciter à jouer des alternatives au scénario proposé et éviter de rester seulement dans l'échange verbal. La compétence recherchée est de jouer les différents rôles.

- Il peut s'appuyer sur les techniques de communication non violente. Voir le Cartable des compétences psychosociales de l'IRPES : http://www.cartablecps.org/_docs/Fichier/2016/7-160701043119.pdf

Participation possible de parents, d'enseignants, de représentants du monde de l'entreprise (... en tant que spectateur ou contributeurs directs)



FICHE A IMPRIMER

Une feuille par sous-groupe de 4-5 personnes.

Modèle disponible page 43-44 (rubrique «Activités expérientielles / activité des saynettes ou théâtre forum»)

SEANCE 9

1 H 30

► MON AVENIR

+ 1H semaine suivante

Objectifs :

- Préparer son orientation
- Remplir la fiche 7

Supports et ressources :

- Images météo ou cartes émotions pour le rituel d'accueil
- Postes informatiques avec accès internet

1 - INTRODUCTION

- ▷ Objectifs généraux du projet
- ▷ Objectif de la séance
- ▷ 3 règles de base

2 - RITUELS D'ACCUEIL (VOIR P30)

3 - ACTIVITÉ EXPÉRIENTIELLE : RENCONTRE À ORGANISER PAR LES ENSEIGNANTS

Discussion avec d'anciens élèves, des représentants d'écoles/d'organismes de formation, des professionnels.

4 - TRAVAUX EN BINÔMES - FICHE 7

L'enseignant accompagne individuellement les binômes, questionne les élèves sur ce qu'ils veulent partager avec lui.

5- DISCUSSION - CLÔTURE

Tour de table sur la fin de la fiche 7 :

- Ce qui me plaît dans ce métier
- Quels sont mes atouts pour réussir dans ce métier ?
- Quels efforts dois-je fournir, quels points dois-je améliorer pour réussir dans ce métier ?

SEANCE 10

2 H

► LA SITUATION DE STAGE

+ 1H semaine suivante

Objectifs :

- Approfondir les compétences travaillées en stage
- Remplir la fiche outil d'aide à la décision à la poursuite d'études en STS

Supports et ressources :

- Images météo ou cartes émotions pour le rituel d'accueil
- Fiche trame des saynètes (modèle disponible p43) à imprimer : une fiche pour 4-5 élèves
- Postes informatiques avec accès internet

4 - ACTIVITÉ EXPÉRIENTIELLE 2 : LES SAYNÈTES (1H30-VOIR SÉANCE 8)

5 - TRAVAUX INDIVIDUELS - FICHE OUTIL D'AIDE À LA DÉCISION

L'enseignant accompagne individuellement les binômes, questionne les élèves sur ce qu'ils veulent partager avec lui.

1 - INTRODUCTION

- ▷ Objectifs généraux du projet
- ▷ Objectif de la séance
- ▷ 3 règles de base

2 - RITUELS D'ACCUEIL (VOIR P30)

3- ACTIVITÉ EXPÉRIENTIELLE 1 : JEU DES STATUES (5 MINUTES)

Demander aux participants de former un cercle dans la salle, les bras relâchés, en détendant légèrement la tête et le cou. Après un moment, dire un mot. Chacun doit immédiatement se transformer en une statue qui représente ce mot.

Exemples de mots retenus pour l'activité : statue, soleil, cactus, la fête, la peur, la surprise, la colère, le dégoût, la joie, une personne âgée, un bébé, un éléphant.

On peut choisir des mots en lien avec les métiers.



SEANCE 11

1 H 30

► PRÉSENTATION DES FORMATIONS POST BAC

Objectifs :

- Préparer ses choix post bac et les argumenter
- Remplir la fiche dialogue

Supports et ressources :

- Images météo ou cartes émotion pour le rituel d'accueil
- Poste informatique relié à un vidéo projecteur avec accès Internet
- Ressources Onisep. Entre autres :
 - Le dossier « **Que faire après un bac professionnel** » : www.onisep.fr, rubrique « Après le bac ».
 - **Fiches métiers** accessibles par le moteur de recherche ou la recherche thématique
 - **Les fiches formations** sur www.onisep.fr (taper le nom de son bac pro dans le moteur de recherche). Les fiches formations bac pro proposent un onglet « débouchés » et un onglet « poursuites d'études » renvoyant par exemple à des fiches formations BTS. Pour chaque fiche BTS, un onglet « Accès à la formation » recense les attendus du BTS.

1 - INTRODUCTION

- ▷ Objectifs généraux du projet
- ▷ Objectif de la séance
- ▷ 3 règles de base

2 - RITUELS D'ACCUEIL (VOIR P30)

3 - PRÉSENTATION PAR L'ENSEIGNANT

- ▷ **de vidéos métiers**
- ▷ **des formations et débouchés de la filière**

Discussion, réponse aux questions des élèves.

4 - TRAVAUX INDIVIDUELS - FICHE DIALOGUE

L'enseignant accompagne individuellement les binômes, questionne les élèves sur ce qu'ils veulent partager avec lui.

SEANCE 12

1 H 30

► PRÉSENTATION DES FORMATIONS POST BAC

Objectifs :

- Préparer ses choix post bac et les argumenter
- Revenir sur la fiche outil d'aide à la décision
- Remplir la fiche dialogue

Supports et ressources :

- Images météo ou cartes émotion pour le rituel d'accueil
- Poste informatique relié à un vidéo projecteur avec accès Internet
- Ressources Onisep. Entre autres :
 - Le dossier « **Que faire après un bac professionnel** » : www.onisep.fr, rubrique « Après le bac ».
 - **Fiches métiers** accessibles par le moteur de recherche ou la recherche thématique
 - **Les fiches formations** sur www.onisep.fr (taper le nom de son bac pro dans le moteur de recherche). Les fiches formations bac pro proposent un onglet « débouchés » et un onglet « poursuites d'études » renvoyant par exemple à des fiches formations BTS. Pour chaque fiche BTS, un onglet « Accès à la formation » recense les attendus du BTS.

1 - INTRODUCTION

- ▷ Objectifs généraux du projet
- ▷ Objectif de la séance
- ▷ 3 règles de base

2 - RITUELS D'ACCUEIL (VOIR P30)

3 - PRÉSENTATION PAR L'ENSEIGNANT

- ▷ **de vidéos métiers**
- ▷ **des formations et débouchés de la filière**

Discussion, réponse aux questions des élèves.

4 - TRAVAUX INDIVIDUELS

- **FICHE OUTIL D'AIDE À LA DÉCISION À LA POURSUITE EN STS**
- **FICHE DIALOGUE**

L'enseignant accompagne individuellement les binômes, questionne les élèves sur ce qu'ils veulent partager avec lui.

SEANCE 13

1 H 30

► PROJET DE FORMATION MOTIVÉ OU PROJET D'INSERTION

Objectifs :

- Préparer ses choix post bac et les argumenter
- Préparer le projet de formation motivé

Supports et ressources :

- Images météo ou cartes émotions pour le rituel d'accueil

1 - RITUELS D'ACCUEIL (VOIR P30)

2 - TRAVAUX INDIVIDUELS - FICHE PROJET DE FORMATION MOTIVÉ

L'enseignant accompagne individuellement les binômes, questionne les élèves sur ce qu'ils veulent partager avec lui.



Météo des émotions : les images météo

Pour chaque sous-groupe (ou classe entière ; préférable par demi-classe), l'enseignant dispose au sol des images de météo (soleil, pluie...). Il invite les élèves à se positionner près de l'image qui évoque le mieux leur émotion du jour, propose aux élèves qui le souhaitent d'exprimer pourquoi ils se sont positionnés à cet endroit. L'enseignant participe et explique aussi son émotion du jour.

Matériel : images météo imprimées sur un A3 couleur et plastifiées.

Météo des émotions : cartes émotions

L'enseignant invite les élèves à choisir une carte « émotion » qui correspond le mieux à leur émotion ou sentiment du jour. Il propose aux élèves qui le souhaitent d'exprimer pourquoi ils ont choisi cette carte. L'enseignant participe et explique aussi son émotion du jour. Diverses possibilités :

- soit tirer une carte émotion et expliquer cette émotion,
- soit exprimer son émotion du moment,
- soit mimer une émotion chacun son tour, les autres doivent la deviner,
- soit tirer une carte émotion et tout le groupe doit mimer cette émotion.

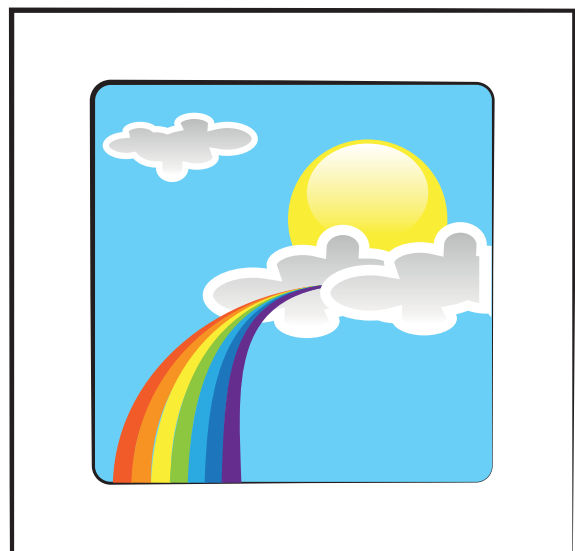
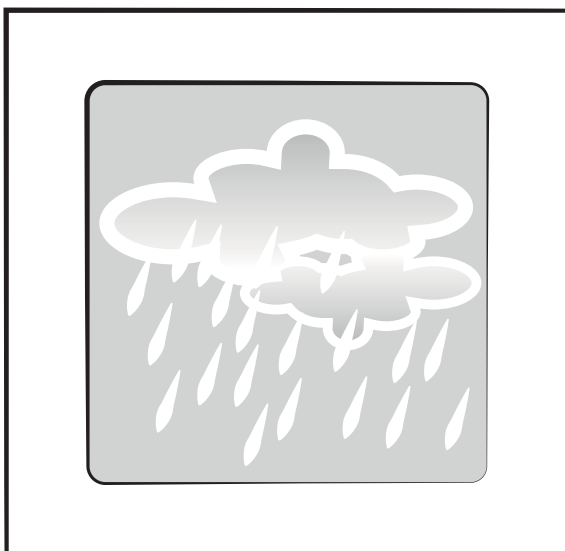
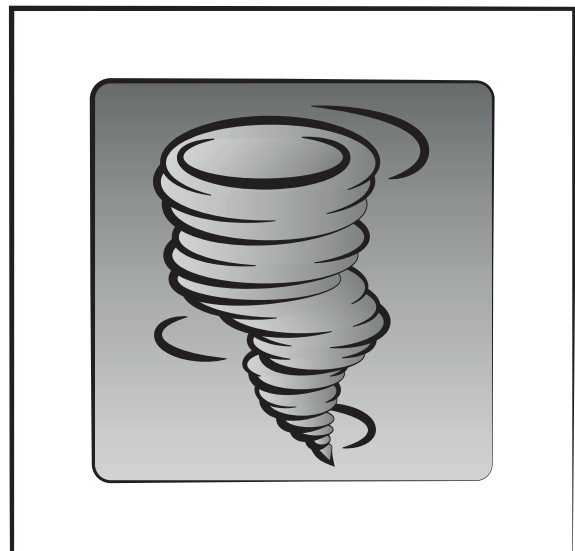
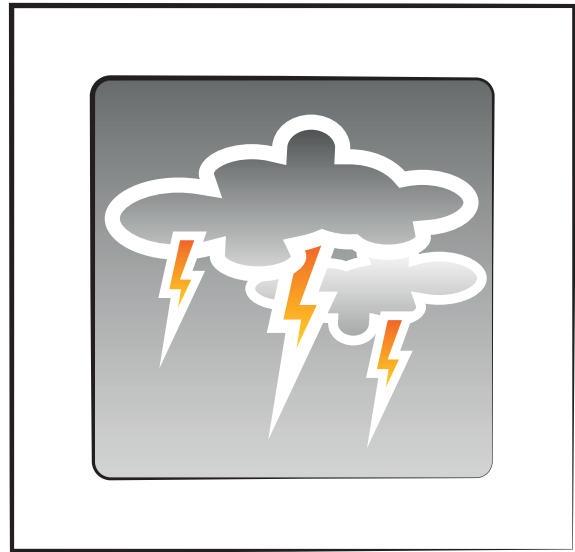
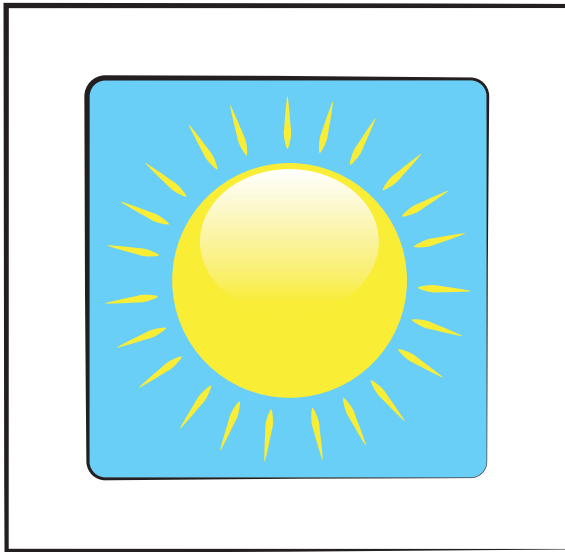
Matériel : cartes émotions imprimées sur du A4 cartonné, si possible en couleur.

La bonne nouvelle :

L'objectif est de démarrer la séance sur une note positive.

L'enseignant invite les élèves qui le souhaitent à présenter au groupe une bonne nouvelle qu'ils ont apprise ou vécue récemment. L'enseignant peut participer à énoncer une bonne nouvelle.

Les images météo



Cartes « émotions et sentiments »

PEUR

COLÈRE

TRISTESSE

DÉGOÛT

JOIE

SURPRISE

**GRANDE
JOIE**

PEINE

CURIOSITÉ

INQUIÉTUDE

GÊNE

FATIGUE

NEUTRE

PAISIBLE

ANXIÉTÉ

HONTE

**FURIEUX/
EUSE**

FÂCHÉ·E

AMUSEMENT

JALOUSIE

CONTENT·E

ENNUI

AGACEMENT

DÉCEPTION

« J'aime, Je n'aime pas »



25 MINUTES À 15 ÉLÈVES

1. OBJECTIFS GÉNÉRAUX DE L'ACTIVITÉ

- ▷ Construire une atmosphère positive dans la classe
- ▷ Créer un sentiment de communauté
- ▷ Permettre de mieux se connaître

2. COMPÉTENCES DÉVELOPPÉES

Les élèves donnent des informations sur eux-mêmes aux autres, ils apprennent à se connaître entre eux, à construire des relations positives avec d'autres personnes.

3. DESCRIPTION DE L'ACTIVITÉ

Chaque élève reçoit une feuille de papier (format A4) sur lequel figure un tableau vertical avec quatre colonnes et autant de lignes qu'il y a d'élèves dans la classe (exemple de tableau ci-joint). Chaque élève doit rencontrer et questionner les autres élèves de la classe afin de remplir le tableau. Les enseignants participent aussi.

Lorsqu'ils se retrouvent par deux, les élèves doivent entrer le prénom de l'élève rencontré et déterminer ensuite une chose qu'ils aiment tous les deux faire. Ils l'écrivent dans le tableau (par exemple «faire de la bicyclette»). Ils trouvent ensuite une chose qu'ils aiment tous les deux manger (par exemple «des crêpes»), une chose qui les dérange (par exemple «la vulgarité»).

Après avoir complété le tableau avec une personne, l'élève part à la recherche d'une nouvelle personne.

Note: Si une chose (par exemple «crêpes») a déjà été choisie avec une personne, il faut trouver autre chose pour arriver à quelque chose de différent (chocolat par exemple).

Après l'exercice, dans un second temps, il est intéressant d'essayer de chercher des choses qui sont communes à toute la classe en écrivant le fruit des rencontres au tableau.

On peut notamment, à partir de ce « qui nous agace », se mettre d'accord sur un socle de valeurs : si la violence nous agace, relever la valeur de paix ;

si la fatigue nous agace, la valeur de respect des rythmes de vie. L'enseignant anime un débat et note au tableau 5 à 7 valeurs clefs.

4. CONSIGNE AUX ANIMATEURS :

- On donne la consigne puis on laisse évoluer le groupe.
- On fixe un timing qui crée une dynamique, un défi : 20 minutes pour voir chacun des autres élèves.
- Et surtout après 15 minutes on stimule, on incite, on rappelle le défi temporel et on exige que chaque élève aille voir chacun des autres élèves.

« J'aime, Je n'aime pas »

👉 Je me promène dans la classe, je rencontre mes camarades et je remplis les colonnes :

PRÉNOM	NOUS AIMONS MANGER	NOUS AIMONS FAIRE	NOUS AGACE
<i>Exemple :</i>			
<i>Sarah</i>	<i>Des crêpes</i>	<i>Le vélo</i>	<i>La vulgarité</i>
<i>Yanis</i>	<i>Des crêpes au miel</i>	<i>Le dessin</i>	<i>La pluie</i>

Le détecteur de mensonges



15 À 30 MINUTES

L' Objectif : repérer et faire valoir ses qualités et compétences

Chaque participant note quatre phrases courtes pour présenter ses qualités, ses compétences, les exploits qu'il a réalisés. On doit aider certains élèves à trouver des savoir-faire, des passions, des expériences fortes à la maison, en bricolage, dans le sport, dans la culture, à l'école, au travail, « Tout le monde a des compétences ». Parmi ces affirmations, l'une est un mensonge (assez convaincant).

Ensuite, chacun commence par redonner son prénom, lit ses phrases à tour de rôle tandis que les autres devront démasquer le mensonge.

Une fois le mensonge démasqué, chacun redit ses 3 qualités / compétences sur le mode « je suis..., je sais faire... » et passe la parole au suivant.

Ce que nous avons en commun



15 À 30 MINUTES

Formez des équipes de 4 à 6 participants de préférence et donnez 10 minutes à chacune pour établir une liste de compétences et de qualités que tous les membres du groupe ont en commun.

Demandez-leur d'éviter les réponses trop générales comme « nous sommes gentils - gentilles ».

Au bout de 10 minutes, demandez aux membres de chaque groupe de dire combien de points communs ils se sont trouvés et d'annoncer ces points communs.

On l'anime à la façon d'un « concours » pour identifier le groupe qui a listé le plus grand nombre de compétences.

On valorise ainsi les compétences et les qualités ; on enrichit le vocabulaire.

Activité créative et d'expression : le speech



15 MINUTES

Les participants doivent créer collectivement une histoire à partir d'images ; se procurer par exemple le jeu « Dixit » qui présente de superbes illustrations, très oniriques.

AVEC UNE COURTE PRÉPARATION

L'enseignant donne la consigne aux élèves :

« Chacun de vous va choisir une carte sur laquelle une image est imprimée. Vous allez retourner la carte, et imaginer une histoire en vous inspirant de l'image. Le premier commence par « Il était une fois ». Son voisin ou sa voisine poursuivra l'histoire à son tour. Le dernier qui passera devra trouver une chute à l'histoire. »

EN IMPROVISATION POUR LES PLUS HABILES

« Chacun de vous va recevoir une carte sur laquelle une image est imprimée. Nous allons jouer avec la face cachée. Je vous demande donc de ne pas retourner votre carte. L'un ou l'une d'entre vous va retourner sa carte, commencer une histoire par « Il était une fois » et s'inspirer du dessin pour inventer le début de l'histoire. Son voisin ou sa voisine poursuivra l'histoire en retournant à son tour sa carte. Le dernier qui passera devra trouver une chute à l'histoire. »

Activité créative et d'expression : le speech « cartes métiers »



15 MINUTES

A partir des cartes métier de l'ONISEP, chaque élève choisit une carte qui correspond à une situation de stage où il a pu montrer ses compétences.

Ensuite on organise un tour de parole où chaque élève associe son image à une ou des compétences professionnelles. L'enseignant et les élèves discutent, avec en arrière fond :

- Le référentiel professionnel
- Les compétences psychosociales.

Si l'on a davantage de temps, on peut faire un second tour : nouvelle carte et nouvelle prise de parole pour chacun.

Jeu de la ligne, débat mouvant proposé par les adultes



20 MINUTES

Points de vigilance :

- Il faut visionner les supports au préalable et bien préparer le débat, bien préparer des questions clivantes concernant les formations, les métiers et permettant de déconstruire les représentations des élèves.
- Il faut s'assurer d'une qualité audio et vidéo, de la qualité de la connexion internet pour visionner le support avant d'en débattre.
- Il faut gérer le temps de façon à ne pas ennuyer les élèves : si le débat fonctionne, on laisse parler ; si la parole circule peu, on relance et on passe à la question suivante, voire à la vidéo suivante.
- Il est donc possible de réaliser tour à tour plusieurs débats sur des supports vidéos différents mais un seul peut aussi suffire...

Les supports vidéos proposés sont à sélectionner en fonction de la thématique ciblée et à visionner au préalable : vidéos métiers et vidéos formations de l'ONISEP.

1 OBJECTIFS GÉNÉRAUX DE L'ACTIVITÉ

- ▷ Préparer ses choix post bac et les argumenter
- ▷ Écouter les opinions des autres
- ▷ Exprimer et discuter ses opinions, son propre avis ; argumenter

Remarques générales

- Proposer des questions se rapportant au contexte de vie de l'élève
- L'activité demande de la confiance et d'énormes capacités de médiation du professeur.

2 DESCRIPTION DE L'ACTIVITÉ

Mettez les tables et les chaises de côté. Placez un ruban adhésif ou une corde sur le sol (environ 5 ou 10 m de longueur). Une extrémité signifie « l'accord », l'autre extrémité signifie « le désaccord » (on peut matérialiser ces pôles avec un + et un - imprimés en grand sur une feuille de papier).

- 1 - Sont présentées aux élèves des vidéos métier et vidéos formations de l'ONISEP.
- 2 - Des questions sont alors posées aux élèves qui vont se situer sur le curseur (de + à -) en fonction de leur propre point de vue sur la question posée. Après chaque question, plusieurs élèves des différents pôles (fortement d'accord, fortement en désaccord, plus ou moins d'accord) sont interrogés sur le pourquoi ils ont décidé de se mettre là où ils se sont mis.
- 3 - Discussion possible à la fin du débat : qu'avez-vous appris de cet exercice?

3 MATÉRIEL NÉCESSAIRE À LA MISE EN ŒUVRE DE L'ACTIVITÉ

- Corde ou ruban
- Affichette imprimée sur un A 4 avec un + d'un côté et un - de l'autre ou bien un thermomètre chaud et froid
- Choisir des vidéos adaptées
- Préparer des questions appropriées

Activité des saynètes - ou théâtre forum -

Petit à petit, après avoir travaillé l'interconnaissance, la cohésion de groupe, puis les compétences d'écoute et d'argumentation (les débats), nous abordons de nouvelles compétences : analyser son comportement, gérer son stress et ses émotions, gérer les conflits et adapter au mieux ses postures aux situations vécues...

1. OBJECTIFS GÉNÉRAUX

- ▷ Favoriser l'expression sur des situations de conflit, de violence, de discrimination vécues.
- ▷ Favoriser les liens entre l'école et le monde du travail en rejouant si possible des scènes vécues en contexte de travail (emploi, job saisonnier), de stage, d'orientation.
- ▷ Encourager la résolution concertée de problèmes de relation, de discrimination et de violence.
- ▷ Développer des compétences relationnelles et émotionnelles, favoriser l'estime de soi.
- ▷ Identifier les différents acteurs dans une situation de violence et « reprendre » leurs personnages dans une histoire.
- ▷ Possibilité de présenter et de discuter leurs points de vue / solutions possibles sur les situations conflictuelles.

2. REMARQUES GÉNÉRALES

- Il est important que les situations ne visent pas des élèves de la classe.
- Le début de l'activité implique un peu de chaos (remue-ménages sur les situations de conflit, de violence, de discrimination ...). L'enseignant / animateur doit être capable de faire face à cela et de le transformer en une situation positive pour l'apprentissage où les bonnes idées / histoires seront mises en avant.
- L'activité nécessite un gros effort de la part des élèves (écriture d'une histoire) et de l'enseignant/ animateur (aider les élèves dans chacun des groupes à restituer leurs idées et les inscrire dans le « scénario »). L'enseignant/animateur doit être conscient de ne pas avoir la même histoire dans tous les groupes.
- L'atelier pourra être mené sur plusieurs séances (préparation séance 6, finalisation et jeu sur les séances 7 et 8).

- Envisager différents lieux et espaces, et un nombre d'intervenants suffisant en fonction du nombre de sous-groupes.
- Pour rappel, en ce qui concerne les films ou les photos des élèves, il est nécessaire de disposer des autorisations parentales.

3. COMPÉTENCES DÉVELOPPÉES

- Prise de conscience et expression des différents types de conflits, de violences, de discriminations à l'École ou au travail, afin de savoir les traiter collectivement.
- Être en mesure d'apprendre à prévenir la violence et à gérer les conflits.
- Promouvoir une atmosphère pacifique entre tous les participants.
- Accepter son image, développer l'estime de soi et les compétences relationnelles.
- Gérer son stress et ses émotions.

4. DESCRIPTION DE L'ACTIVITÉ

(par demi-classe si possible)

Préparation, Séance 6, environ 15 à 20 minutes, après les derniers débats

1. Diviser le groupe (demi-classe) en 4 sous-groupes de 4 à 5 personnes. Dans chaque sous-groupe, un ou des participants font part de situations qu'ils ont mal vécues, qui leur ont posé problème, où ils se sont sentis victimes de conflits, de violences, de discriminations (agression, insultes, exclusion, etc.). Les thèmes abordés peuvent être :

- la vie scolaire
- la vie publique (rue, commerces, associations sportives et culturelles...)
- le monde du travail (stages, orientation, jobs, apprentissage...).

2. L'animateur donne environ 15-20 minutes pour avoir une réflexion en sous-groupe et demande de choisir la situation que les élèves pourront présenter sous la forme d'un petit scénario. Ils devront ensuite identifier :

- Les différentes séquences : origine du « conflit » ; situation de conflit ; tentatives de résolution ou aggravation du conflit ; dénouement.
- Les différents rôles : les 2 à 4 personnages en présence
- Les grandes lignes de dialogue : quelques mots clefs, expressions fortes qu'il faudra introduire dans l'improvisation.
- les accessoires qu'il serait important d'apporter : couvre-chef, blouse, outil...

Présentations, Séance 7 : 2 groupes, environ 30 minutes par groupe + échauffement

3. Après une activité d'échauffement, les deux premiers sous-groupes présentent leur saynète devant les autres élèves (toujours par demi-classes). Quand la présentation se termine, l'animateur demande si quelqu'un a une alternative à une partie de cette situation. Lorsque quelqu'un a une alternative au scénario présenté, il peut prendre le rôle de la personne concernée afin de changer la situation. La scène est rejouée avec le scénario alternatif.

4. L'animateur poursuit le jeu en changeant les rôles et en demandant de présenter tous les scénarios alternatifs. Tous les sous-groupes présenteront leur situation de la même façon.

5. En conclusion, l'animateur devra favoriser l'expression émotionnelle des participants en leur demandant comment ils se sentaient à travers leur prestation.

6. Il peut, le cas échéant, mettre en évidence les difficultés rencontrées durant l'activité et animer un débat plus large sur la thématique, les postures des jeunes, les difficultés des relations interpersonnelles etc. On peut demander à un groupe de retravailler sa saynète pour la présenter la fois suivante devant des personnes « extérieures ».

Séance 8 : 2 à 3 groupes, environ 30 minutes par groupe, en présence de représentants d'entreprises, d'organismes d'orientation ou d'information des jeunes.

Les derniers groupes présentent leur production, notamment ceux qui traitent du milieu professionnel. Les autres sous-groupes peuvent éventuellement rejouer leur scène en fonction des conclusions de la séance 7. En conclusion, l'animateur devra favoriser l'expression émotionnelle des participants, en leur demandant comment ils se sentaient à travers leur prestation. Il pourra, le cas échéant, mettre en évidence les difficultés rencontrées durant l'activité, les postures des jeunes, les difficultés des relations interpersonnelles etc. Ce débat devra bien sûr mobiliser les adultes extérieurs à l'établissement.

Si la scène a été filmée ou photographiée, on pourra ultérieurement prendre un temps avec les élèves pour la visionner ; ces outils, lorsque c'est possible, permettent de renforcer la perception de soi et de soutenir les compétences sociales des élèves.

5. RÔLE DE L'ANIMATEUR DE LA SESSION

- Il doit pouvoir présenter les idées thématiques et aussi aider dans la rédaction d'une histoire.
- Il doit être modérateur au début de l'activité (brainstorming / discussion) sur les conflits, la violence et les discriminations ainsi que pendant les présentations.
- Il doit stimuler les élèves pour les inciter à jouer des alternatives au scénario proposé et éviter de rester seulement dans l'échange verbal. La compétence recherchée est de jouer les différents rôles.
- L'animateur comme les élèves doivent être conscients des perspectives que cela peut produire auprès des élèves en ce qui concerne les conflits et les solutions possibles.
- L'animateur peut s'appuyer sur les techniques de communication non violente. Voir le Cartable des compétences psychosociales de l'IRPES : http://www.cartablecps.org/_docs/Fichier/2016/7-160701043119.pdf

6. PARTICIPATION DES PARENTS (EN TANT QUE SPECTATEURS OU CONTRIBUTEURS DIRECTS)

- Il peut être demandé une contribution pour des costumes ou accessoires.
- Les films ou les romans photos peuvent être transmis aux parents ou bien exposés dans l'établissement puis présentés aux parents.

7. IMPLICATION DE L'ENVIRONNEMENT SOCIAL

Cette activité est propice aux coopérations avec des animateurs ou éducateurs de l'environnement social du collège pour ce qui relève notamment des aspects techniques (photos, vidéo, informatique, costumes et accessoires), d'autant qu'elle demande plusieurs sessions avec plusieurs sous-groupes.

8. MATÉRIEL NÉCESSAIRE À LA MISE EN ŒUVRE DE L'ACTIVITÉ

- une salle suffisamment grande pour que les sous-groupes puissent travailler chacun de leur côté et puissent faire une présentation au groupe.
- Des séances en extérieur peuvent être envisagées
- Un accès à une salle informatique le cas échéant (production)
- Vous pouvez également prévoir des costumes ou des accessoires et solliciter les partenaires et les parents.

Nous vous invitons à jouer une saynète devant vos camarades ; lorsque vous la jouerez, ils pourront vous proposer des scénarios alternatifs et rejouer la scène à leur manière, pour aller vers un dénouement plus positif...

QUEL THÈME VOULEZ-VOUS JOUER ?

Tout d'abord, en sous-groupes, nous vous invitons à réfléchir à une situation de stage : situation que vous avez mal vécue, qui vous a posé problème, où vous vous êtes senti victime de conflit, de violence, de discrimination (mépris, agression, insultes, exclusion, etc.). Ou bien une situation où vous avez été particulièrement valorisé·e.

Il s'agit de situations qui ont réellement été vécues et qui vous ont affecté·e.

Notez ici les différentes situations qui ont été proposées dans le groupe :

Dans un deuxième temps, il vous faut choisir une situation que vous pourrez jouer devant vos camarades :

Notez ici la situation que vous avez choisie de jouer :

QUEL SCÉNARIO ?

Vous devez identifier les différentes étapes ou différentes séquences : origine du « conflit » ; situation de conflit, de mépris ; tentatives de résolution ou aggravation du conflit ; dénouement.

1 -

2 -

3 -

4 -

5 -

LES DIFFÉRENTS RÔLES :

Les 2 à 4 personnages en présence.

A -

B -

C -

D -

E -

LES GRANDES LIGNES DE DIALOGUE :

Quelques mots clefs, expressions fortes qu'il faudra introduire dans l'improvisation.

1 -

2 -

3 -

4 -

5 -

LES ACCESSOIRES QU'IL SERAIT IMPORTANT D'APPORTER :

Couvre-chef, blouse, outil...

- Notice d'accès à Folios p 46
- 1 - Mon parcours scolaire, mon lycée p 47
- 2 - Mon environnement social et familial p 49
- 3 - Qui suis-je ? p 50
- 4 - Ma posture, mes attitudes p 51
- 5 - Quelles sont mes compétences ? p 53
- 6 - Mes expériences professionnelles p 54
- 7 - Mon avenir p55
- 8 - Outil d'aide à la décision à la poursuite d'études en STS p 57

Comment accéder au GPS-Folios ?

L'ACTIVATION DE FOLIOS DANS L'ÉTABLISSEMENT

Comme pour n'importe quelle application ministérielle, c'est le chef d'établissement qui autorise l'accès de Folios à la communauté scolaire. Celui-ci peut activer l'application pour les classes de son établissement à l'aide d'un compte administrateur.

Dans l'académie de Rennes, les demandes de comptes administrateurs sont à transmettre à l'adresse folios-rennes@onisep.fr. Une fois l'application activée dans l'établissement, élèves et membres de l'équipe éducative accéderont directement à leur Folios via l'ENT académique www.toutatice.fr

ACCÉDER AU GPS-FOLIOS

Le GPS-Folios est accessible dans la rubrique « **Ressources** » de Folios. Chaque élève et chaque membre de l'équipe éducative va pouvoir récupérer son GPS-Folios pour le conserver dans son espace personnel.

Pour les enseignants, les psyEN...

- Cliquer sur la rubrique « **Menu** » puis « **Mes Ressources** ». Taper « GPS » dans le moteur de recherche.

Deux ressources sont à récupérer : « **GPS - Folios : mon kit élève** » (pour avoir un exemplaire du GPS à destination des élèves) et « **GPS - Les documents d'accompagnement à destination des équipes éducatives** ».

- Ouvrir chaque ressource et cliquer sur l'icône  « **Copier vers** » en haut à droite.

Choisir de copier les ressources vers l'espace « **Mes documents** ».

Pour les élèves

- Cliquer sur la rubrique « **Menu** » puis « **Mes Ressources** ». Taper « GPS » dans le moteur de recherche.

Les élèves ont une seule ressource à récupérer : « **GPS - Folios : mon kit élève** ».

- Ouvrir la ressource et cliquer sur l'icône « **Copier vers** » en haut à droite. Le GPS se copie instantanément dans l'espace personnel de l'élève.

1 - Mon parcours scolaire, mon lycée

1/2

Mon cursus scolaire en 4ème / Année scolaire - Établissement

Mon cursus scolaire en 3ème / Année scolaire - Établissement

Mon cursus scolaire en 2de / Année scolaire - Établissement

Mon cursus scolaire en 1ère / Année scolaire - Établissement

Mon cursus scolaire en Term / Année scolaire - Établissement

Mes diplômes et attestations DNB ASSR Secourisme
 Autres :

N'oubliez pas de renseigner les onglets de votre profil élève

Mon avis sur mes résultats scolaires en enseignement général :

	--	-	+	++
Seconde	<input type="checkbox"/>	<input type="checkbox"/>	<input type="checkbox"/>	<input type="checkbox"/>
Première	<input type="checkbox"/>	<input type="checkbox"/>	<input type="checkbox"/>	<input type="checkbox"/>
Terminale	<input type="checkbox"/>	<input type="checkbox"/>	<input type="checkbox"/>	<input type="checkbox"/>

Mon avis sur mes résultats scolaires en enseignement professionnel :

	--	-	+	++
Seconde	<input type="checkbox"/>	<input type="checkbox"/>	<input type="checkbox"/>	<input type="checkbox"/>
Première	<input type="checkbox"/>	<input type="checkbox"/>	<input type="checkbox"/>	<input type="checkbox"/>
Terminale	<input type="checkbox"/>	<input type="checkbox"/>	<input type="checkbox"/>	<input type="checkbox"/>

J'attribue mes réussites à

	2de	1ère	Term
Mon sérieux	<input type="checkbox"/>	<input type="checkbox"/>	<input type="checkbox"/>
Mon travail régulier à la maison	<input type="checkbox"/>	<input type="checkbox"/>	<input type="checkbox"/>
Ma concentration en classe	<input type="checkbox"/>	<input type="checkbox"/>	<input type="checkbox"/>
Ma capacité à tenir compte des conseils	<input type="checkbox"/>	<input type="checkbox"/>	<input type="checkbox"/>
Mon ouverture d'esprit	<input type="checkbox"/>	<input type="checkbox"/>	<input type="checkbox"/>
Je suis motivé-e	<input type="checkbox"/>	<input type="checkbox"/>	<input type="checkbox"/>
Je suis curieux-se	<input type="checkbox"/>	<input type="checkbox"/>	<input type="checkbox"/>

1 - Mon parcours scolaire, mon lycée
2/2

Autre, préciser :

J'attribue mes difficultés scolaires à :

	2de	1ère	Term
Une lecture hésitante	<input type="checkbox"/>	<input type="checkbox"/>	<input type="checkbox"/>
Une expression écrite difficile	<input type="checkbox"/>	<input type="checkbox"/>	<input type="checkbox"/>
L'absence de travail à la maison	<input type="checkbox"/>	<input type="checkbox"/>	<input type="checkbox"/>
Un travail irrégulier	<input type="checkbox"/>	<input type="checkbox"/>	<input type="checkbox"/>
Des difficultés pour travailler à la maison	<input type="checkbox"/>	<input type="checkbox"/>	<input type="checkbox"/>
Une compréhension fragile	<input type="checkbox"/>	<input type="checkbox"/>	<input type="checkbox"/>
Un problème de lenteur	<input type="checkbox"/>	<input type="checkbox"/>	<input type="checkbox"/>
Un manque de confiance en soi	<input type="checkbox"/>	<input type="checkbox"/>	<input type="checkbox"/>
Un manque de méthodes de travail	<input type="checkbox"/>	<input type="checkbox"/>	<input type="checkbox"/>
Des difficultés de mémorisation	<input type="checkbox"/>	<input type="checkbox"/>	<input type="checkbox"/>

Autre, préciser :

Concernant mes réussites et mes difficultés scolaires, je précise 2 ou 3 points que je voudrais améliorer cette année :

2 - Mon environnement social et familial

J'identifie dans mon entourage les personnes qui pourraient m'aider et m'accompagner (dans ma scolarité, dans ma vie personnelle...) :

Prénom, nom	Quel lien avec moi ?	Métiers ou études
-------------	----------------------	-------------------

Dans ma famille

Dans mon environnement scolaire

Dans mon entourage (amis, connaissances...)

3 - Qui suis-je ?

EN SECONDE

Au lycée

En dehors du lycée

L'image que j'ai de moi

L'image que les autres ont de moi

Ce que je retiens de positif

Parmi la liste de qualités ci-dessous, en choisir 3 qui vous caractérisent et les classer. Vous pouvez ajouter à cette liste d'autres qualités qui vous correspondent mieux :

Ambitieux/euse Conscientieux/euse Digne de confiance Persévérant·e Appliqué·e Coopératif/ive
 Dynamique Impliqué·e Rigoureux/se Autonome Courageux/euse Efficace
 Minutieux/euse Sérieux/euse Calme Créatif/ive Épanoui·e Motivé·e Tolérant·e
 Confiant·e Curieux/euse Souple Ordonné·e Volontaire

Votre classement :

Qualités

1)

2)

3)

Je donne des exemples concrets qui illustrent ces qualités

Des idées pour continuer à enrichir mon image :

EN PREMIÈRE

Au lycée

En dehors du lycée

L'image que j'ai de moi

L'image que les autres ont de moi

Je rédige ce que je retiens de positif en quelques lignes :

Qu'est-ce que je peux encore améliorer et comment ?

4 - Ma posture, mes attitudes
1/2
AUTO-ÉVALUATION : MES ATTITUDES DANS LA VIE

Notez de 1 à 3 : 1 = 😞 2 = 😐 3 = 😊

	Seconde	Première	Terminale
Je suis assidu dans mes activités			
Je suis ponctuel à mes rendez-vous			
Je m'intègre bien dans les groupes			
J'écoute les autres			
Je suis capable de faire des démarches par moi-même			
Je prends des initiatives			
Je m'investis facilement dans divers projets			
Je respecte les autres			
Je respecte le matériel et les infrastructures			
Je porte des tenues adaptées aux contextes			
J'adapte mon comportement et mon langage aux contextes			

Mes commentaires sur cette évaluation :

AUTO-ÉVALUATION : MES ATTITUDES EN COURS

Notez de 1 à 3 : 1 = 😞 2 = 😐 3 = 😊

	Seconde	Première	Terminale
Je m'installe calmement et je sors mes affaires			
J'assiste à tous les cours			
Je respecte les horaires de cours			
Je m'intègre au groupe classe			
J'écoute les consignes de travail			
J'écoute mes autres camarades lorsqu'ils s'expriment			
Je cherche à comprendre mes erreurs			
Je comprends les consignes écrites			
Je participe oralement			
Je questionne si je ne comprends pas			
Je respecte la prise de parole			
J'ose m'exprimer devant les autres			
J'ai une posture physique adaptée en classe			

4 - Ma posture, mes attitudes
2/2
AUTO-ÉVALUATION : MES HABITUDES DE TRAVAIL

Notez de 1 à 3 : 1 = ☹ 2 = 😐 3 = 😊

Seconde

Première

Terminale

Je sais lire et surligner l'essentiel (consignes, documents)

 Dans un document, je fais la différence entre l'énoncé,
les consignes, les ressources, les annexes...

Je sais prendre des notes

J'apprends mes cours

 Je résume mes cours sous forme de fiches
ou de schémas

 J'aime bien qu'on me fasse réciter mes cours
ou travailler avec quelqu'un

 Je prends soin de me déconnecter pour travailler
dans le calme

Je fais toujours le travail personnel

 Je revois mes synthèses, et pas seulement
pour les évaluations

Je m'intéresse à l'actualité (journal TV, presse, Internet)

 J'aime faire des recherches sur Internet quand
un cours m'intéresse

Mes commentaires sur cette évaluation :

5 - Quelles sont mes compétences ?

Mes atouts et mes axes de progrès

Notez de 1 à 3 : 1 = 😞 2 = 😊 3 = 😄

Mes compétences

	Seconde	Première	Terminale
Travailler en groupe			
Travailler à l'écrit			
Participer oralement			
Rechercher des informations			
Faire un exposé			
Écouter les autres			
Aider les autres			
Prendre des initiatives			
Animer un groupe			
M'adapter à une situation de travail nouvelle			
Travailler en autonomie			
Respecter les consignes précisément			
M'organiser, gérer mon temps, mes dossiers			
Relire les cours de la journée, le soir			
Être attentif et concentré en cours			
Être à l'aise au téléphone			
Être à l'aise en face d'un adulte			
Aller jusqu'au bout d'une démarche			
Utiliser l'informatique			
Pratiquer les langues vivantes			
Exercer une activité sportive			
Exercer une activité artistique			
Autres compétences			

Je souhaite acquérir ou approfondir les compétences suivantes :

	Compétences
Seconde	
Première	
Terminale	

Je peux réaliser le [Quiz Onisep](#) pour explorer des secteurs correspondant à mes aptitudes, mes traits de personnalité, mes envies.

6 - Mes expériences professionnelles

DANS LE CADRE DES PFMP (PÉRIODES DE FORMATION EN MILIEU PROFESSIONNEL) :

Avant d'aller en PFMP :

Mes appréhensions

Mes objectifs

Après ma PFMP :

Mon retour - bilan :

Mes réussites

Mes difficultés

Est-ce que ce stage a conforté mon projet ?

Quelles compétences ai-je développées ?

ET EN DEHORS DES PFMP (JOBS, BÉNÉVOLAT...) :

Mes expériences :

Que m'apportent ces activités ?

7 - Mon avenir

1/2

APRÈS MON BAC, JE SOUHAITE POURSUIVRE MES ÉTUDES :

L'orientation que je souhaite : je formule jusqu'à 5 vœux

J'ai vérifié la correspondance entre la formation choisie et le bac que je prépare actuellement ?

 oui non

Je cite 2 ou 3 attendus de la formation envisagée en lien avec ma formation actuelle

Si tel n'est pas le cas, mon choix correspond-il à un besoin de changer d'orientation ?

 oui non

En cas de changement, je justifie mon choix

Quelles sources d'information m'ont aidé·e pour choisir cette orientation ?

- | | |
|---|--|
| <input type="checkbox"/> Salon de l'étudiant | <input type="checkbox"/> Présentation de la formation dans votre lycée |
| <input type="checkbox"/> Stage en entreprise | <input type="checkbox"/> Forum des métiers |
| <input type="checkbox"/> Intervention du CIO | <input type="checkbox"/> Portes-ouvertes |
| <input type="checkbox"/> Parents | <input type="checkbox"/> Plaquette de présentation |
| <input type="checkbox"/> Point Information Jeunesse | <input type="checkbox"/> Internet |
| <input type="checkbox"/> Témoignages d'anciens élèves
issus de Bac pro | <input type="checkbox"/> Espace jeune |

Autre(s), précisez :

Un dispositif Liaison Bac pro - BTS existe-t-il dans mon établissement ?

 oui non

Si oui, y ai-je participé ?

 En première En terminale

7 - Mon avenir
2/2
APRÈS MON BAC, JE SOUHAITE ENTRER DANS LA VIE PROFESSIONNELLE :

Le métier que j'envisage :

Les caractéristiques de ce métier :

	Caractéristiques du métier
Activités	
Qualités personnelles demandées	
Compétences, savoir-faire	
Débouchés (types d'entreprises, salaire, usagers/clients côtoyés...)	

Ce qui me plaît dans ce métier :

Quels sont mes atouts pour réussir dans ce métier :

Quels efforts dois-je fournir, quels points dois-je améliorer pour réussir dans ce métier :

OUTIL D'AIDE À LA DÉCISION À LA POURSUITE D'ÉTUDES EN STS DANS L'ACADÉMIE DE RENNES

Nom :

Prénom :

Spécialité STS :

	I	F	S	TS
1 - Projet et Parcours				
Cohérence du projet personnel, continuité du parcours		1		
Investissement dans son projet		1		
2 - Acquis				
2.1 - Compétences / Résultats				
Domaine général				1
Domaine professionnel				1
Progression / évolution				1
2.2 - Travail / Investissement				
Travail personnel et investissement	1			
Être élève (ponctualité, assiduité, comportement...)	1			
3 - Compétences transversales				
Capacité d'analyse et de synthèse		1		
Autonomie		1		
Aptitude au travail collaboratif	1			
Sens des responsabilités				1
Avis définitif de l'équipe pédagogique				

Je fais le point sur mon parcours, mes compétences, mon investissement en remplissant la grille en pièce jointe. Je peux également prendre connaissance :

- de la [Fiche dialogue](#) qui vise à recueillir mes intentions d'orientation avant le premier conseil de classe de l'année de Terminale.
- des informations figurant dans la [Fiche Avenir](#) qui est transmise via Parcoursup aux établissements d'enseignement supérieur concernés si je souhaite poursuivre des études post-bac.

Ce cahier GPS et ses annexes sont téléchargeables sur le site de l'Onisep :

www.onisep.fr/Pres-de-chez-vous/Bretagne/Rennes/Actualites/GPS-Folios-aider-les-eleves-a-mieux-se-connaître

Compétences Psychosociales

Réseau National de Ressources en Sciences Médico-Sociales (Edith le Gruiec): http://rnrsms.ac-creteil.fr/IMG/pdf/cps_vf.pdf

Cartable des CPS IREPS Pays de la Loire: http://www.cartablecps.org/_docs/Fichier/2016/7-160701043119.pdf

Vidéo définition des CPS: <https://www.youtube.com/watch?v=L76E8JEdIAM>

Vidéo (Jacques Fortin): <http://www.cartablecps.org/page-23-0-0.html>

Estime de soi

A. DU BUS, *L'estime de soi*, recherche de repères théoriques, 1997.

C. ANDRE, F. LELORD, *L'estime de soi*, s'aimer pour mieux vivre avec les autres, 1999

Climat scolaire

Cahier Strong: https://ireps-ors-paysdelaloire.centredoc.fr/index.php?lvl=notice_display&id=21784#.XEH5ieKzXIU

Compréhension de l'adolescence

Identité et participation sociale des jeunes en Europe et en méditerranée, Jean-Yves Dartiguenave, Christophe Moreau et Maité Savina, L'harmattan, Col. Logiques sociales, janvier 2013.

Espaces-jeunes en Ille-et-Vilaine, Pour un accueil éducatif de qualité des 11-25 ans, Christophe Moreau, Sotiria Amarantos/DDJS/CAF35/2010: <http://www.ille-et-vilaine.gouv.fr/Politiques-publiques/Jeunesse-sports-et-vie-associative/Jeunesse/Guide-Espaces-Jeunes-en-Ille-et-Vilaine>

Orientation

Le dossier « Que faire après un bac professionnel », www.onisep.fr rubrique « Après le bac ».

Le site www.terminales2018-2019.fr, Premières et Terminales, 5 étapes pour mon parcours vers l'enseignement supérieur.

Les fiches formations sur www.onisep.fr (taper le nom de son bac pro dans le moteur de recherche). Les fiches formations bac pro proposent un onglet « débouchés » et un onglet « poursuites d'études » renvoyant par exemple à des fiches formations BTS. Pour chaque fiche BTS, un onglet « Accès à la formation » recense les attendus du BTS.

Le site Ma voie pro : www.onisep.fr/voie-pro, tout savoir sur la voie professionnelle

Des ressources pédagogiques pour les équipes éducatives <http://www.onisep.fr/Equipes-educatives>

1001 orientations, la plateforme d'information sur l'orientation de l'académie de Rennes <https://1001orientations.fr/>

Ressources institutionnelles

Rapport des inspections générales (2013) : « agir contre le décrochage scolaire, alliance éducative et approche pédagogique repensée », téléchargeable à partir du site <http://www.education.gouv.fr/>

Résolution du conseil de l'union européenne de novembre 2008, « Mieux inclure l'orientation tout au long de la vie dans les stratégies d'éducation et de formation tout au long de la vie »

Référentiel des compétences professionnelles des métiers du professorat et de l'éducation, **arrêté du 1-7-2013 - J.O. du 18-7-2013** (et notamment les compétences 4 « Prendre en compte la diversité des élèves » et 5 « Accompagner les élèves dans leurs parcours de formation »)

Ressources EDUSCOL concernant le **parcours Avenir**

Ressources du site https://www.parcoursup.fr/Parcours_sup et outils dédiés sur EDUSCOL

NOTES

Le groupe d'inspecteurs en charge de la liaison Bac pro - BTS remercie vivement les enseignants et Psy-EN de l'académie de Rennes qui ont contribué au développement, à l'expérimentation et à la finalisation de ce projet.