



# Les MÉTIERS du SPORT et de l'ANIMATION

séquence pédagogique



## ÉLÈVES

*Votre classe va se rendre à la Journée de découverte des métiers du sport et de l'animation, le 19 décembre 2019 à Nancy. C'est l'occasion pour vous de découvrir des métiers et des formations et de rencontrer des professionnel·les. Afin de préparer et d'exploiter au mieux votre visite, nous vous invitons à suivre les 4 séances suivantes.*





# SÉANCE 1 : Découverte des secteurs et des formations

## Activité 1 : découverte des secteurs

placez les différents taux affichés sous les affirmations correspondantes.

9 % | 12 % | 36 % | 40 % | 46 % | 62 % | 91 %

Dans le secteur du sport et de l'animation, les CDI représentent près de 2/3 des contrats

RÉPONSE

En Grand Est, le nombre d'emplois salariés du secteur a augmenté de plus d'un 10<sup>e</sup> en 10 ans

RÉPONSE

En Grand Est, près de la moitié des salarié·es du secteur ont moins de 35 ans

RÉPONSE

Dans le secteur du sport, 2 professionnel·les sur 5 sont éducateur sportif ou éducatrice sportive

RÉPONSE

Les éducatrices sportives sont très minoritaires dans les disciplines « sport collectif »

RÉPONSE

Dans le secteur de l'animation, plus d'un tiers sont des hommes

RÉPONSE

L'immense majorité des établissements du secteur de l'animation ont au plus 10 salarié·es

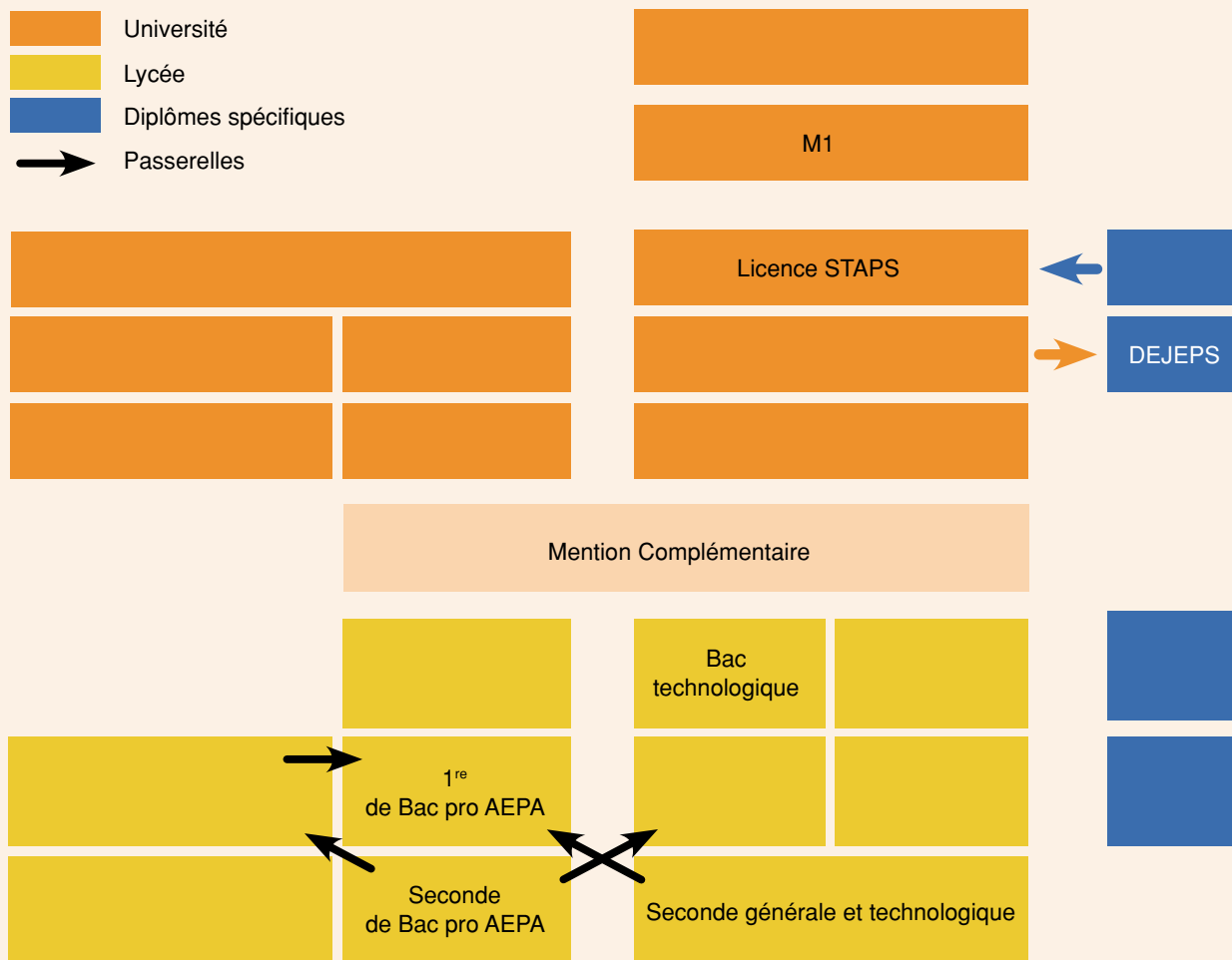
RÉPONSE

## Activité 2 : découverte des formations

### EXERCICE DES CASES FORMATIONS

Placez les formations suivantes dans les cases appropriées. Pour vous aider, certaines cases sont déjà remplies et vous pouvez vous référer à la présentation des diplômes.

CPJEPS / BPJEPS / DESJEPS / CAP accompagnement éducatif petite enfance (1<sup>re</sup> et 2<sup>e</sup> année) / bac pro AEPA (Animation – enfance et personnes âgées) / DUT carrières sociales (1<sup>re</sup> et 2<sup>e</sup> année) / DEUST (1<sup>re</sup> et 2<sup>e</sup> année) / licence pro / master STAPS / 1<sup>re</sup> techno / 1<sup>re</sup> générale / Bac général / L1 / L2





## PRÉSENTATION DES DIPLÔMES

### CPJEPS :

Certificat professionnel de la jeunesse, de l'Education populaire et du sport. Il représente le premier niveau de qualification pour l'animation et l'encadrement des activités sportives et culturelles. Il permet aux débutant·es d'acquérir les compétences pour travailler dans une structure et en équipe, afin principalement de devenir animateur·trice enfance-jeunesse, animateur·trice socio-culturel·le.

### BPJEPS :

Brevet professionnel de la jeunesse, de l'Education populaire et du sport. Il représente le 2<sup>e</sup> niveau de qualification et permet notamment de devenir éducateur·trice sportif·ve, animateur·trice sportif·ve ou socioculturel·le. Accessible sans le bac mais le candidat / la candidate doit donner la preuve d'une expérience professionnelle significative dans l'animation.

### DEJEPS :

Diplôme d'Etat de la jeunesse, de l'Education populaire et du sport. Il représente le troisième niveau de qualification du domaine du sport et de l'animation. Il est axé sur l'organisation et la gestion, et permet d'accéder aux métiers d'animateur·trice coordinateur·trice, entraîneur·se, responsable d'animation, adjoint·e de direction, etc. La formation au DEJEPS dure environ 2 ans.

### DESJEPS :

Diplôme supérieur d'Etat de la jeunesse, de l'Education populaire et du sport. Il représente le plus haut niveau de qualification du domaine du sport et de l'animation. Il mène à des fonctions d'expertise technique et de direction : directeur·trice de projet ou de structure, formateur·trice, entraîneur·se de haut niveau, etc.

### CAP :

Certificat d'aptitude professionnelle. Diplôme qui atteste d'un premier niveau de qualification professionnelle et permet d'accéder rapidement à la vie active. Il se prépare en 2 ans après la 3<sup>e</sup>, soit dans un lycée professionnel, soit dans un CFA (Centre de formation d'apprentis).

### DUT :

Diplôme universitaire de technologie. Se prépare en deux ans au sein d'une structure interne à l'université, l'IUT (Institut universitaire de technologie). Avec l'acquisition de compétences professionnelles multiples et d'une solide culture générale, le DUT permet aussi bien d'accéder directement au marché du travail que de poursuivre ses études (licence pro ou école).

### DEUST :

Diplôme d'études universitaires supérieures et techniques. Se prépare en deux ans à l'université. La formation, accessible après le bac, est conçue pour répondre aux besoins des entreprises locales. Elle permet de rentrer directement dans le monde du travail avec une qualification de technicien supérieur, mais également de continuer ses études, notamment en licence professionnelle.

### Bac professionnel :

il prépare à l'entrée dans la vie active en offrant une qualification qui répond à la demande des entreprises. L'enseignement s'appuie sur un métier : 50% du temps est consacré à l'apprentissage des techniques et des gestes professionnels. Des périodes de formation en entreprise sont également au programme (22 semaines réparties sur 3 ans). Le bac pro permet aussi la poursuite d'études, surtout en BTS.

### Bac technologique :

il se décline en séries correspondant à un grand domaine professionnel, comme l'industrie et le développement durable (STI2D), la santé et le social (ST2S), la gestion (STMG), le design et les arts appliqués (STD2A),... Dans toutes les séries, les enseignements technologiques sont privilégiés, principalement par le biais de projets et d'études de situations de terrain.

### Licence :

premier jalon des études longues à l'université, après le bac. Elle se prépare en 3 ans (L1-L2-L3). La première année (L1) permet à l'étudiant·e d'approfondir ses connaissances dans les matières fondamentales de la licence choisie, appelées « majeures », et de s'initier à d'autres disciplines appelées « mineures ».

### Licence professionnelle :

diplôme de niveau bac+3, se préparant en 1 an, accessible sur sélection à tout étudiant ayant validé un BTS, un DUT ou une licence. Vise à acquérir des compétences pour un métier précis. 12 à 16 semaines de stages sont prévues et au moins 25% des enseignements sont assurés par des professionnels.

### Master :

Les masters associent savoirs académiques, professionnalisation et recherche. La formation dure deux ans (M1-M2) à l'université, au sein d'une UFR (unité de formation et de recherche), et dans d'autres établissements d'enseignement supérieur habilités à délivrer le diplôme.

### Mention complémentaire - MC :

Il s'agit d'une spécialisation en 1 an dans un domaine de formation très précis. Elle s'adresse aux titulaires d'un CAP, d'un Bac pro ou d'un BTS. Il en existe plus de 50.



## SÉANCE 2 : Découverte des métiers

### Activité 1 : découverte des métiers de l'animation

#### EXERCICE PORTRAITS DE PROS

Les métiers de l'animation sont peu nombreux au regard de leur appellation. Leur diversité est ailleurs...

#### Consigne :

trouver des points communs entre certaines professionnelles et certains professionnels présentés ci-dessous afin de constituer 3 grandes catégories.



**1** Animatrice jeux et activités ludiques



**2** Directeur de structure



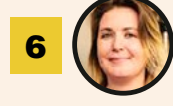
**3** animateur environnement



**4** Animatrice équestre et multisupport



**5** Coordinateur socioculturel



**6** Animatrice tous publics



**7** Chargée des actions socio-culturelles



**8** Responsable secteur école



**9** Animatrice jeunesse



**10** animateur activités du cirque



**11** Animatrice auprès de personnes à besoins spécifiques



**12** animateur sciences



**13** animateur enfance



**14** Coordinatrice culturelle



**15** Directrice d'association



**16** animateur expression théâtrale



**17** Animatrice auprès de personnes âgées non dépendantes



**18** Animatrice technique pour adultes



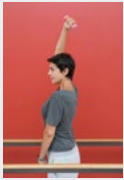



CATÉGORIE 1 :	CATÉGORIE 2 :	CATÉGORIE 3 :
Photo n° :	Photo n° :	Photo n° :
Photo n° :	Photo n° :	Photo n° :
Photo n° :	Photo n° :	Photo n° :
Photo n° :	Photo n° :	Photo n° :
Photo n° :	Photo n° :	Photo n° :
Photo n° :	Photo n° :	Photo n° :

Retrouvez les témoignages de ces professionnel.les dans la publication Onisep : [ZOOM Métiers de l'animation](#)

## Activité 2 : découverte des métiers du sport

EXERCICE DU « QUI SUIS-JE ? » MÉTIERS DU SPORT : A partir des témoignages et des informations données dans le tableau suivant, trouvez le métier correspondant à chaque professionnel·le. Vous pouvez vous aider des schémas sur les études.

Enseignante d'activités physiques adaptées / éducateur sportif / directrice de structure sportive / ingénieur recherche et développement / entraîneur / responsable événementiel sportif.

PHOTO	ACTIVITÉ	ENVIRONNEMENT	PUBLIC	NIVEAU DE DIPLOME	EMPLOI
	<p>J'aide les différentes marques à concevoir le meilleur produit, celui qui sera le plus adapté aux attentes des clients. Je cherche à améliorer leur bien-être mais aussi la performance des sportif·ves.</p> <p><b>JE SUIS...</b></p>	Laboratoire d'entreprise, grande entreprise, entreprise spécialisée ou start-up.	Athlètes ou sportif·ves plus occasionnel·les	<b>Bac + 5 à bac + 8</b>	L'innovation dans le vêtement de sport offre de nombreux débouchés.
	<p>Je motive les athlètes, les encourage. J'organise les entraînements, prévois les compétitions et participe aux sélections de jeunes talents. Mon travail se fait au sein d'une équipe.</p> <p><b>JE SUIS...</b></p>	Club ou association sportive, collectivité territoriale ou un centre national.	Athlètes de haut niveau	<b>Bac + 2 à bac + 5</b> DEJEPS / DESJEPS / licence STAPS / master STAPS	Les possibilités d'exercer ce métier dépendent beaucoup du choix de la discipline sportive.
	<p>A la demande d'un·e médecin, je fixe des objectifs sportifs à des personnes atteintes de maladie ou de handicap. Je leur donne des conseils et les suis pendant plusieurs mois.</p> <p><b>JE SUIS...</b></p>	Milieu hospitalier ou structures d'accueil.	Personnes souffrant de maladie ou de handicap	<b>Niveau bac à bac +5</b> CQP / BPJEPS / DEJEPS / licence STAPS / master STAPS	Une nouvelle profession qui va se développer avec des besoins croissants.
	<p>J'ai en charge des manifestations sportives. Je dois gérer la logistique et les démarches administratives auprès des préfectures, des services techniques des mairies. J'échange avec les associations et les agences impliquées.</p> <p><b>JE SUIS...</b></p>	Agence privée, collectivité publique, association.	Gérant·es de structure, élu·es, sportif·ves, bénévoles.	<b>Bac + 3 à bac + 5</b> DUT ou BTS + licence pro / Master ou diplôme d'école	Les événements sportifs continuent de se développer et suscitent des recrutements.
	<p>J'enseigne ma discipline de prédilection à différents publics tout en veillant à leur sécurité. Je mets en place des activités, je suis à l'écoute et donne des conseils.</p> <p><b>JE SUIS...</b></p>	Club, association, ACM - accueil collectif de mineurs (centre aérés, colonies de vacances...)	Tout public	<b>Bac + 1 à bac + 3</b> BPJEPS / DEJEPS / licence STAPS	Les recrutements varient beaucoup en fonction de la discipline. On peut aussi l'exercer dans une collectivité et devenir polyvalent.
	<p>J'encadre une équipe polyvalente, j'organise les plannings et l'activité, je gère le budget, des actions de communication.</p> <p><b>JE SUIS...</b></p>	Association, club, entreprise de loisirs	Moniteur·trices sportif·ves agent·es de maintenance, de restauration	<b>Bac + 3 à bac + 5</b> DESJEPS / DEUST + licence pro / master STAPS	Les responsabilités varient en fonction de la taille de la structure. On peut débiter comme adjoint·e.



## SÉANCE 3 : Préparer la visite du forum

### Activité 1 : Quiz

1) Le BAFA (Brevet d'aptitude aux fonctions d'animateur) est obligatoire pour travailler dans l'animation.

- VRAI       FAUX

2) Tous les sportifs professionnels / toutes les sportives professionnelles gagnent beaucoup d'argent.

- VRAI       FAUX

3) Pour passer le BPJEPS, il faut avoir (plusieurs réponses possibles) :

- A - Le bac  
 B - Un projet professionnel concret  
 C - Une vraie maturité

4) Laquelle de ces mentions de licence STAPS n'existe pas ?

- A - Education et motricité  
 B - Management du sport  
 C - Entraînement sportif  
 D - Journalisme sportif  
 E - Activités physiques adaptées et santé (APAS)  
 F - Ergonomie et performance sportive

5) L'animation permet des évolutions de carrière.

- VRAI       FAUX

6) Il faut être sportif pour faire un métier en relation avec le sport.

- VRAI       FAUX

7) On se tourne vers l'animation pour :

- A - faire fortune  
 B - partager ses passions  
 C - exercer son autorité

8) Les certificats de secourisme sont souvent exigés pour prétendre aux formations des métiers de l'enseignement du sport / de l'animation.

- VRAI       FAUX

9) Il est difficile de s'insérer professionnellement après :

- A - Un BPJEPS  
 B - Une L2 STAPS  
 C - Un DEUST

### Activité 2 : découvrir les défis à réaliser lors du Forum et apprendre à se présenter à un / une professionnel·le

#### 2.1 Prendre connaissance du kit Défis pro

Votre professeur-e vous distribue le kit Défis et vous en explique le principe.

#### 2.2 Comment se présenter sur le stand ?

Imaginez que vous êtes maintenant devant le stand correspondant au métier que vous avez choisi. Comment allez-vous vous présenter au professionnel ou à la professionnelle ? Qu'allez-vous lui dire ?

.....

.....

.....

.....

.....



## SÉANCE 4 : Restitution de la visite du forum

Vous vous êtes rendu au Forum des métiers du sport et de l'animation et vous avez échangé avec le professionnel ou la professionnelle du métier que votre groupe a choisi. Vous avez complété le kit Défis qui vous a été distribué.

**Avec les membres de votre équipe, vous allez maintenant essayer de faire deviner ce métier à votre classe.**

Pour cela, vous disposez de 4 moyens possibles :

- le mime / les mots-clés ;
- l'énonciation des compétences du métier ;
- la présentation du selfie à la classe.

Moyens pour faire deviner votre métier :	Un membre de votre équipe doit...	Si la classe devine votre métier :
<p><b>Moyen 1a) :</b> mime du (des) geste(s) professionnel(s) <i>Vous avez 1.30 mn chrono !</i></p> <p>OU BIEN</p> <p><b>Moyen 1b) :</b> mots-clés</p>	<p>...réaliser devant la classe un mime caractéristique du / des geste(s) professionnel(s).</p> <p>... énoncer des mots-clés en rapport avec votre métier, dans la limite de 5, et avec interdiction de prononcer le mot du métier ou du professionnel</p>	<p>Votre équipe gagne <b>5 points</b></p> <p>Attention : si vous utilisez un objet pendant votre mime, ou si vous dessinez un indice au tableau, vous ne marquez que <b>3 points</b></p>
<p><b>Moyen 2 :</b> énonciation des compétences du métier</p>	<p>...énoncer les réponses du questionnaire métier que vous avez recueilli : compétences, conditions de travail, parcours de formation.</p>	<p>Votre équipe gagne <b>3 points</b></p>
<p><b>Moyen 3 :</b> présentation du selfie*</p>	<p>projeter son selfie à la classe.</p>	<p>Votre équipe gagne <b>1 point</b></p>

\* Si vous avez suivi la séance 3.

Par ailleurs, vous pouvez faire marquer des points à votre équipe en devinant les métiers qui seront présentés par les autres équipes :

**3 points** à l'étape du mime, **2 points** à l'étape 2 et **1 point** à l'étape 3.

À la fin de la séance, l'équipe ayant totalisé le plus de points sera mise en valeur dans un article du journal de l'établissement avec son selfie.